

1 HEURE DEHORS

Guide des Parents Aventuriers

AVRIL 2024

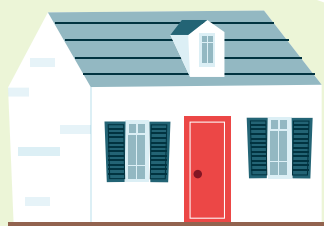


Osez l'aventure en famille !

Chemin de reconnexion des explorateurs

JE M'INSPIRE

page 3



JE ME CONNECTE

page 6



JE DIFFUSE

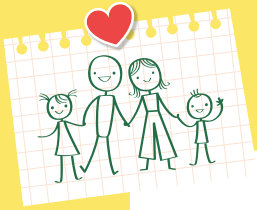
page 9

JE M'INSPIRE



Encourager l'autonomie chez
les enfants

Pages 4-5



Encourager l'autonomie chez les enfants

Encourager l'autonomie chez les enfants est bien plus qu'une simple compétence à acquérir ; c'est un véritable cadeau que nous pouvons leur offrir pour les préparer à une vie épanouissante et équilibrée. Dans cet article, nous allons découvrir pourquoi l'autonomie est si importante, comment la cultiver au sein de notre famille, et les nombreux bénéfices qu'elle apporte à nos enfants et à notre vie quotidienne.

Pourquoi encourager l'autonomie chez les enfants ?

- L'autonomie est une compétence essentielle qui permet aux enfants de devenir des individus confiants, indépendants et responsables. En encourageant l'autonomie chez nos enfants, nous leur offrons la possibilité de développer des compétences telles que la prise de décision, la résolution de problèmes, la gestion du temps et la pensée critique. De plus, l'autonomie renforce leur estime de soi et leur confiance en eux-mêmes, ce qui est essentiel pour réussir dans la vie.

Comment encourager l'autonomie chez les enfants ?

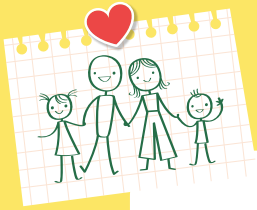
- Il existe de nombreuses façons d'encourager l'autonomie chez les enfants au sein de notre famille. Voici quelques conseils pratiques pour vous aider à cultiver l'autonomie chez vos enfants :



1 DONNER DES RESPONSABILITÉS ADAPTÉES À LEUR ÂGE

Impliquez vos enfants dans les tâches quotidiennes de la maison, telles que mettre la table, ranger leurs jouets, ou aider à préparer les repas. Donnez-leur des responsabilités adaptées à leur âge et encouragez-les à les accomplir de manière autonome.





Encourager l'autonomie chez les enfants

2 ENCOURAGER L'EXPLORATION ET L'INDÉPENDANCE

Offrez à vos enfants des occasions d'explorer le monde qui les entoure de manière autonome. Laissez-les jouer dehors, découvrir de nouveaux endroits, et prendre des décisions sur ce qu'ils veulent faire. Encouragez-les à résoudre leurs propres problèmes et à trouver des solutions par eux-mêmes.

3 FAVORISER LA PRISE DE DÉCISION

Donnez à vos enfants la possibilité de prendre des décisions sur des aspects de leur vie quotidienne, comme choisir leurs vêtements, décider des activités qu'ils veulent faire, ou planifier leur emploi du temps. Apprenez-leur à peser le pour et le contre, à écouter leur intuition, et à assumer les conséquences de leurs choix.



4 CRÉER UN ENVIRONNEMENT FAVORABLE

Aménagez un espace dans votre maison où vos enfants peuvent jouer et explorer en toute sécurité. Encouragez l'organisation et l'accessibilité des jouets et des fournitures, afin que vos enfants puissent facilement accéder à ce dont ils ont besoin pour jouer et apprendre de manière autonome.

5 LES BÉNÉFICES DE L'AUTONOMIE POUR LA FAMILLE

Encourager l'autonomie chez nos enfants peut simplifier notre vie quotidienne et renforcer les liens familiaux. En permettant à nos enfants de prendre des décisions et de gérer leurs propres responsabilités, nous réduisons le stress et la tension au sein de notre foyer. De plus, en encourageant l'indépendance et l'autonomie, nous favorisons une atmosphère de respect mutuel et de confiance au sein de notre famille.

JE ME CONNECTE



Planning avril 2024

Pages 7-8

Planning avril 2024

Ce mois-ci, nous vous proposons un programme simple pour vous permettre de **renouer avec la nature et de retrouver votre enthousiasme et votre émerveillement face aux merveilles de notre environnement naturel.**

En prenant le temps de vous reconnecter en solo à la nature, vous pourrez devenir **un passeur d'enthousiasme et d'émerveillement pour vos enfants**, et leur transmettre votre amour et votre respect pour notre belle planète.



Mon petit temps solo

SEMAINE 1



Observations en plein air : Prenez quelques instants chaque jour pour sortir à l'extérieur et observer les petits détails de la nature qui vous entoure. Prenez note des oiseaux qui chantent, des fleurs qui éclosent, et des arbres qui bourgeonnent. Laissez-vous imprégner par la beauté et la tranquillité de votre environnement, et ressentez la joie et l'émerveillement que cela vous procure.

SEMAINE 2



Randonnée en solitaire : Organisez une randonnée en solitaire dans un parc ou une réserve naturelle près de chez vous. Emportez simplement un carnet et un stylo pour noter vos pensées et observations au fur et à mesure de votre promenade. Prenez le temps de marcher lentement, d'observer la faune et la flore, et de vous imprégner de la beauté de la nature qui vous entoure.

Planning avril 2024



SEMAINE 3

Journée sans écrans en plein air : Choisissez une journée où vous et votre famille passerez une journée entière à l'extérieur, sans utiliser d'appareils électroniques. Profitez de cette occasion pour vous reconnecter en famille et pour vivre des moments de qualité ensemble dans la nature. Organisez des jeux en plein air, une pique-nique dans un parc, ou une balade à vélo autour de votre quartier.

SEMAINE 4



Créativité en plein air : Passez une journée entière à l'extérieur à exercer votre créativité et votre imagination. Emportez avec vous des fournitures d'art et d'artisanat, et laissez-vous inspirer par la beauté de la nature qui vous entoure. Dessinez, peignez, sculptez, ou créez des œuvres d'art avec des matériaux naturels que vous trouverez sur place. Laissez libre cours à votre créativité et laissez-vous guider par votre intuition.



COMBIEN DE CONNEXIONS AVEZ-VOUS RÉUSSI CE MOIS-CI ?

Afin d'approfondir votre propre connexion à la nature, nous vous suggérons de consigner vos observations sensorielles dans **votre Journal de la nature personnel**. Ce cahier deviendra un espace dédié à vos propres découvertes, capturant les subtilités de chaque balade sensorielle. **Prenez le temps après chaque moment en plein air pour noter ou dessiner les sons apaisants, les textures fascinantes, les parfums envoûtants et les couleurs changeantes qui ont éveillé vos sens.** En documentant ces observations, vous créez un récit intime de votre propre voyage vers une vie plus connectée à la nature.

Cela devient **une pratique personnelle qui vous permet de cultiver un état d'émerveillement constant**, même dans la simplicité des moments quotidiens en plein air.

JE DIFFUSE



Jeu de plein air / École dehors

Pages 10-11

Cherche et trouve

Page 12

Missions bricolage !

Pages 13-22

Balade sensorielle

Page 23

Savoir-faire

Page 24

Fiches mémo naturalistes

Pages 25-34

Cuisine au feu de bois

Page 35

Expérience

Page 36



Pour acquérir les Super-Pouvoirs
Développement Moteur et Créativité !



Top chef

Jeu collectif et imaginaire qui invite les enfants à explorer la nature environnante pour collecter des ingrédients fictifs et colorés afin de préparer des plats printaniers;

MATÉRIEL

- Images de plats (p.11)
- Paniers
- Ustensiles de cuisine
- Assiettes



Pizza



DÉROULEMENT DU JEU

Préparation : Imprimez les images des plats (page 11).

Divisez les enfants en petits groupes de trois ou quatre et distribuez-leur un plat ainsi que des paniers pour collecter des éléments naturels qui seront les ingrédients. Expliquez aux enfants qu'il s'agit d'un jeu imaginaire et qu'en aucun cas ils ne doivent manger les ingrédients qu'ils collectent. Limitez également la cueillette pour respecter la biodiversité de l'environnement.

Laissez les enfants partir à la recherche des ingrédients puis invitez-les à "préparer" leurs plats en utilisant les ingrédients fictifs collectés. Mettez à leur disposition des ustensiles de cuisine simples, comme des couteaux sans danger, des planches à découper et des bols.

Encouragez-les à soigner la présentation de leurs "plats" en utilisant leur créativité. Ils pourraient par exemple décorer leurs assiettes avec des fleurs ou disposer les ingrédients de manière artistique.

La dégustation et le partage : Une fois les "plats" préparés, organisez un moment de présentation où chaque groupe dévoile son menu printanier aux autres enfants.



PIZZA



TARTE AUX LÉGUMES



HAMBURGER



SUSHIS



SOUPE



LASAGNES



Pour acquérir les Super-Pouvoirs
Faune, Flore et Développement Moteur !

Trésors d'avril

Plongez dans une chasse aux trésors de la nature avec notre tout nouveau jeu de "Cherche et Trouve : Trésors de la Nature en Avril" ! Cette activité ludique et éducative transformera vos sorties en plein air en une quête captivante à la recherche de trésors naturels.

Imprimez et plastifiez la roue du jeu avant votre sortie. Chaque image représente un trésor de la nature typique du mois d'avril. Munissez-vous de pinces à linge et fixez-les à la roue par un fil. Lors de votre balade, les enfants auront pour mission de repérer les trésors illustrés sur la roue dans leur environnement. Une fois un trésor trouvé, ils devront attacher une pince à linge à l'image correspondante.



Cette activité interactive encourage l'observation, la concentration et la connexion avec la nature en stimulant le sens de la découverte des enfants. Prêt à relever le défi et à découvrir les trésors cachés de la nature en avril ? Que l'aventure commence !

CHERCHE ET TROUVE

www.seveillernaturellement.fr



Pour acquérir
le Super-Pouvoir Créativité !

Expéditions créatives des minis explorateurs 0 - 3 ans

MISSION

Va dans la nature,
cherche du lilas et
demande à un adulte
de t'en couper.



MATÉRIEL

- | | |
|--------------------------|--|
| <input type="checkbox"/> | sécateur
(à utiliser par les adultes) |
| <input type="checkbox"/> | panier |

1 • POT-POURRI DE LILAS

Explications : Expliquez à votre enfant qu'il va réaliser un pot-pourri. Expliquez que ce sont des fleurs séchées qui parfument la maison.

1. CUEILLETTE DES FLEURS : Emmenez votre enfant dans le jardin ou dans un parc où il peut cueillir des fleurs de lilas avec votre aide. Encouragez-le à observer et à sentir les fleurs pendant qu'il les cueille puis à les déposer dans le panier.

2. EXPLORATION SENSORIELLE : Avant de sécher les fleurs, laissez votre enfant explorer les fleurs de lilas fraîches. Laissez-le toucher les pétales doux et sentir le parfum délicat des fleurs. Vous pouvez également lui expliquer que les fleurs séchées garderont leur parfum même après avoir été séchées.

3. SÉCHAGE DES FLEURS : Après avoir cueilli les fleurs, placez-les sur une serviette propre et sèche à l'intérieur de la maison. Votre enfant peut aider en disposant les fleurs sur la serviette, en les touchant doucement et en les observant.

4. CRÉATION D'UN PETIT BOUQUET : Une fois que les fleurs ont séché pendant quelques jours, aidez votre enfant à choisir quelques-unes des plus belles fleurs pour en faire un petit bouquet. Attachez délicatement les tiges avec un ruban ou de la ficelle. Il pourra placer ce joli bouquet de lilas séché dans un vase pour l'admirer. Encouragez-le à sentir le bouquet de fleurs séchées et à décrire ce qu'il ressent. Ils peuvent dire si les fleurs sentent bon ou s'il aime l'odeur.



Expéditions créatives des minis explorateurs 0 - 3 ans



5. JEU DE TRI : Vous pouvez apporter d'autres ingrédients comme des pétales de rose séchés ou des bâtonnets de cannelle. Dans ce cas, vous pouvez proposer à votre enfant un jeu de tri en lui demandant de séparer les différents éléments par couleur ou par forme.

6. ASSEMBLAGE DU POT-POURRI : Placez les fleurs séchées et les autres ingrédients dans un petit bol ou une petite boîte en carton. Utilisez vos mains pour mélanger doucement les ingrédients.

7. STOCKAGE ET OBSERVATION : Une fois le pot-pourri créé, placez-le dans un endroit sûr où votre enfant peut l'observer et en profiter. Encouragez-le à sentir le pot-pourri de temps en temps pour apprécier son parfum.



**POUR LES EXPLORATEURS
ET LES APPRENTIS :**

Vous pouvez leur proposer
cette activité en autonomie.



Expéditions créatives des minis explorateurs 0 - 3 ans

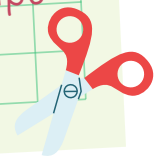
MISSION

Va dans la nature (ton jardin ou dans un espace de cueillettes) et cueille des tulipes.



MATÉRIEL

- | | |
|--------------------------|---------------------|
| <input type="checkbox"/> | panier |
| <input type="checkbox"/> | ciseaux |
| <input type="checkbox"/> | schéma de la tulipe |
| <input type="checkbox"/> | loupe |
| <input type="checkbox"/> | plateau |



2 • ANATOMIE DE LA TULIPE

Explications : Commencez par expliquer à votre enfant qu'il va explorer l'intérieur d'une tulipe en l'épluchant. Montrez-lui le schéma de la tulipe et identifiez les différentes parties : les pétales, la tige, les étamines et le pistil.

1. ÉPLUCHAGE : Placez une tulipe fraîche sur un grand plateau ou une assiette. Demandez à votre enfant de choisir une tulipe à explorer. Sous la supervision étroite d'un adulte, guidez l'enfant pour éplucher doucement les pétales un par un.

Encouragez-le à remarquer les différentes couleurs et textures des pétales. Ensuite, demandez lui d'identifier et de retirer délicatement les étamines et le pistil au centre de la fleur. Expliquez-lui brièvement le rôle de chaque partie de la tulipe dans la reproduction des plantes. Les pétales colorés attirent les insectes pour les aider à transporter le pollen des étamines, qui produisent le pollen, jusqu'au pistil, où se trouvent les ovules. Une fois fécondés, les ovules se transforment en graines qui peuvent germer pour former de nouvelles plantes.

2. TRI : Une fois que toutes les parties ont été retirées, invitez votre enfant à trier les éléments sur le plateau en fonction de leur type : pétales d'un côté, tige de l'autre, et les parties centrales au centre.

3. SCHÉMA : Utilisez le schéma de la tulipe comme guide et invitez votre enfant à placer chaque partie sur le schéma correspondant. Vous pouvez coller les parties avec de la colle pour créer un collage, ou simplement les placer sur le schéma pour une activité plus temporaire.



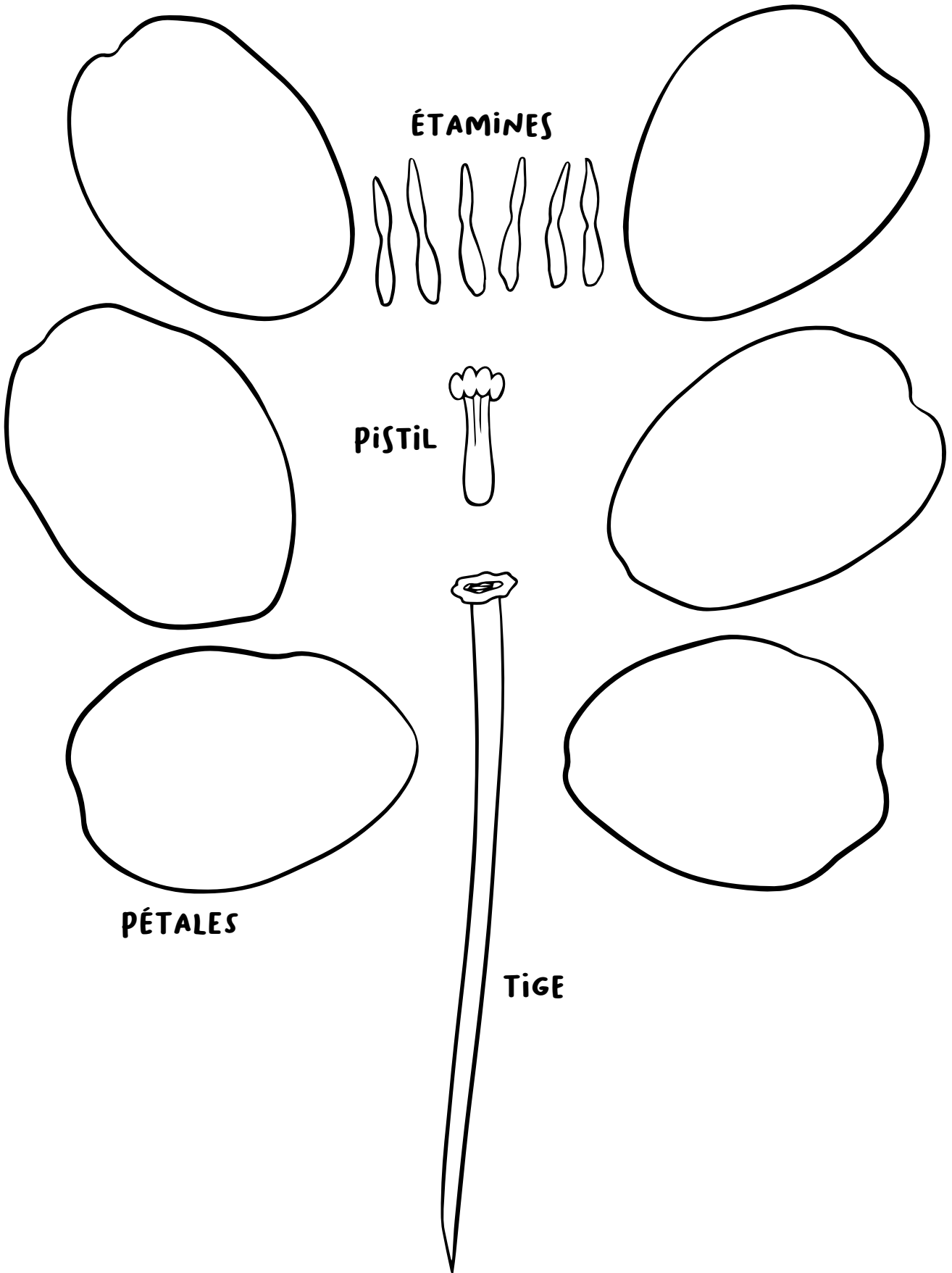
POUR LES EXPLORATEURS ET LES APPRENTIS :

Proposez aux enfants de faire un dessin d'observation de la tulipe.

MISSIONS BRICOLAGES!

www.sevellematernelle.fr

DISSECTION DE LA TULIPE





Expéditions créatives des explorateurs en herbe 3 - 6 ans

MISSION

Va dans la nature et trouve 1 grosse branche d'environ 3 cm de diamètre, 2 graines noires et des bâtons.



MATÉRIEL

- | | |
|--------------------------|-------------------------------|
| <input type="checkbox"/> | morceau de carton |
| <input type="checkbox"/> | ciseaux |
| <input type="checkbox"/> | colle blanche liquide |
| <input type="checkbox"/> | pinceau (ou pistolet à colle) |

1 • CHOUETTE EN BOIS



1. Découpe un carré dans le carton.



2. Arrondi un bord en découpant un arc de cercle. Cela formera les oreilles.



3. Découpe à la scie, 2 rondelles de bois.



4. Colle ces rondelles sur le carton pour former les yeux.



5. Casse un bâton en deux et colle-le au-dessus des yeux, ce sont les sourcils.



6. Colle des bâtons pour former le plumage de la chouette.



7. Ajouter les graines dans les yeux.



8. Découpe une rondelle supplémentaire et coupe-la en 2 morceaux. Prends le plus petit et colle-le pour former le nez.



POUR LES MINIS :

Collez ensemble les bâtons et ajoutez des rondelles que vous aurez découpés en dernier.

POUR LES APPRENTIS :

Laissez vos enfants ajouter des détails : les griffes, les ailes...



Expéditions créatives des explorateurs en herbe 3 - 6 ans

MISSION

Va dans la nature et trouve 1 petit bâton d'environ 1cm de diamètre.



MATÉRIEL

- | | |
|--------------------------|-----------|
| <input type="checkbox"/> | argile |
| <input type="checkbox"/> | bâton fin |

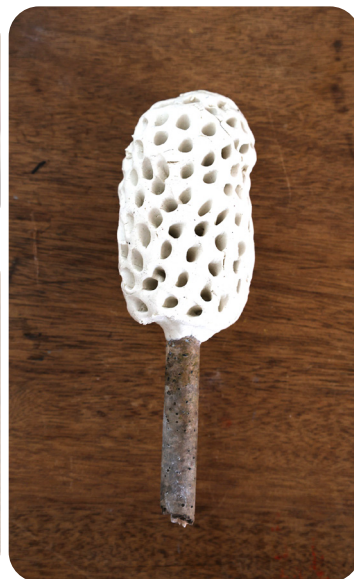
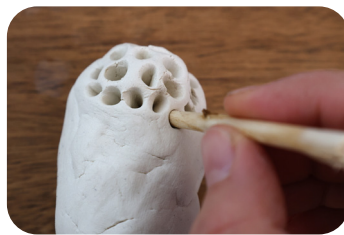
2 • MORILLE EN ARGILE

Explications : Expliquez à votre enfant qu'il va faire une morille en argile. Montrez-lui une morille en photo et donnez-lui quelques informations (fiches mémo).

DÉROULEMENT

1. Forme un ovale avec l'argile.
2. Enfonce le bâton dans l'argile pour former le pied de la morille.
3. Enfonce le bâton fin dans la boule pour faire un trou. Ajoute plein de trous tout autour de l'argile.
4. Laisse sécher avant de peindre.

Conseil : mouiller régulièrement l'argile pour qu'elle ne sèche pas.



POUR LES MINIS :

Formez au préalable le champignon et laissez-les faire des trous.





Expéditions créatives des apprentis explorateurs 6 - 12 ans

MISSION

- Va dans la nature et trouve 2 petites graines noires, une grosse branche d'environ 3 cm de diamètre et 1 bâton très fin que tu couperas en 4 petits morceaux.



MATÉRIEL

- | | |
|--------------------------|---------|
| <input type="checkbox"/> | argile |
| <input type="checkbox"/> | eau |
| <input type="checkbox"/> | couteau |
| <input type="checkbox"/> | scie |

1 • GRENOUILLE EN ARGILE

1. Forme un cylindre avec l'argile.
2. Forme 2 petites boules que tu ajoutes au sommet du cylindre.
3. Enfonce dans ces boules les graines noires, ce sont les yeux.
4. Avec ton doigt, enfonce délicatement l'argile en-dessous de l'endroit où tu feras la bouche.
5. Découpe une rondelle de bois avec la scie.
6. Enfonce la sous la tête, c'est le ventre.
7. Place 2 petits bâtons sous le cylindre, à gauche et à droite, ce sont les pieds.
8. Enfonce la pointe d'un crayon à papier pour former les 2 narines.
9. Avec ton couteau, fends la bouche.
10. Laisse sécher et peins selon tes envies !



Conseils : n'hésite pas à mouiller régulièrement l'argile pour éviter qu'elle ne sèche.



**POUR LES MINIS
ET LES EXPLORATEURS :**
Supprimez la rondelle
et remplacez le couteau
par un cure-dents.



Expéditions créatives des apprentis explorateurs 6 - 12 ans

MISSION

Va dans la nature et essaie d'observer des hirondelles.

MATÉRIEL

- jumelles
- tube vide de concentré de tomate (lavé, aplati et découpé)
- ciseaux
- stylo bille
- ruban adhésif
- illustration d'hirondelle imprimée

2 • HIRONDELLE EN MÉTAL REPOUSSÉ

Explications : Expliquez à votre enfant qu'il va réaliser une hirondelle en métal repoussé. Montrez-lui une photo d'hirondelle et donnez-lui quelques informations (fiches mémo).

1. Expliquez à votre enfant qu'il va créer un oiseau en métal repoussé en s'inspirant des hirondelles qu'il a observées dans la nature. Montrez-lui une photo d'hirondelle et le matériel nécessaire : tube de concentré de tomate lavé et aplati.

2. Avant de commencer l'activité, emmenez votre enfant dans la nature avec ses jumelles. Encouragez-le à observer les hirondelles dans leur environnement naturel. Il peut utiliser les jumelles pour voir les détails des oiseaux, comme les couleurs de leurs plumes et la forme de leurs ailes.

3. De retour à la maison ou dans la nature en fonction de vos préférences, distribuez à votre enfant un morceau de tube de concentré de tomate lavé, aplati et découpé. Expliquez-lui que ce sera la base de son oiseau en métal.





Expéditions créatives des apprentis explorateurs 6 - 12 ans



4. Avec du ruban adhésif, fixez le dessin de l'hirondelle au dos du papier métallisé.
5. Avec un stylo bille, repassez sur le dessin en appuyant fort.
6. Retirez le dessin et repassez une nouvelle fois avec le stylo.
7. Découpez le tour de l'hirondelle.



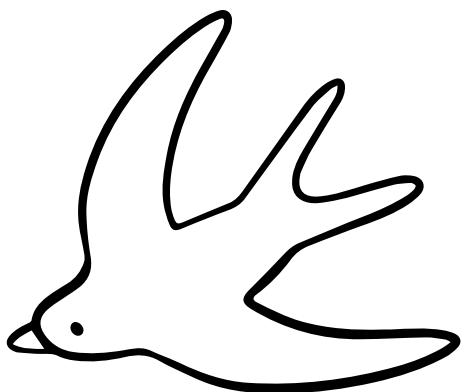
POUR LES MINIS :

Faites le contour et proposez-leur d'ajouter le plumage à l'intérieur (traits).

POUR LES EXPLORATEURS :

Proposez-leur de faire le contour et d'ajouter quelques graphismes.

ILLUSTRATIONS D'HIRONDELLE

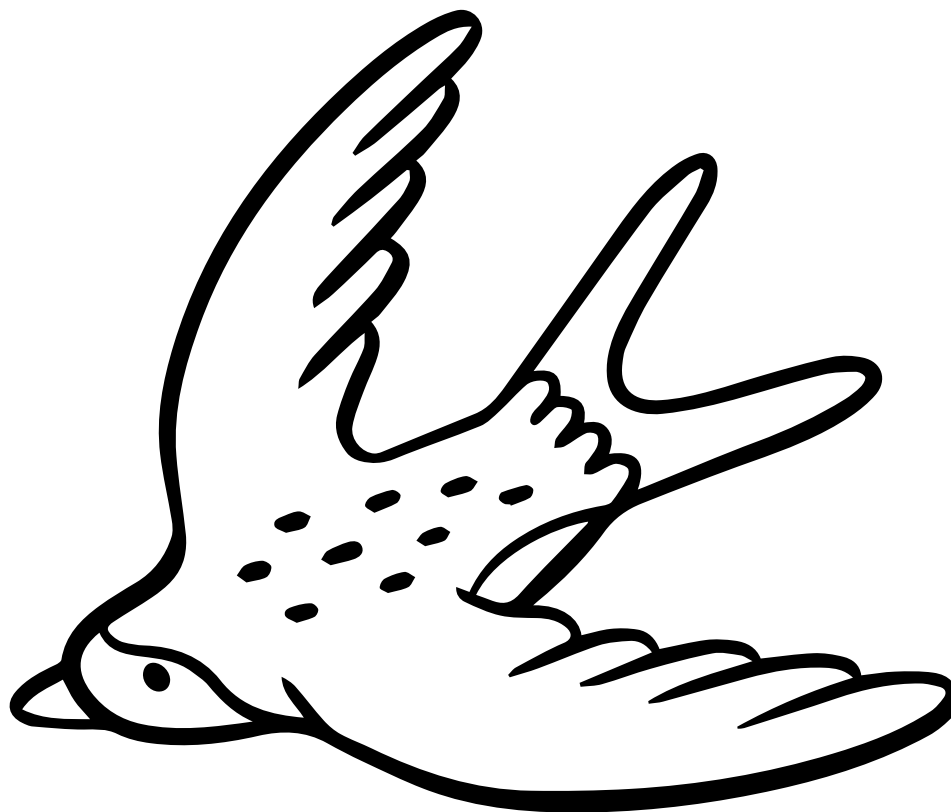


Niveau 1



Niveau 2

COLORIAGE BONUS





Pour acquérir
le Super-Pouvoir Eveil Sensoriel !

Balade sensorielle en famille

Introduction : En ce mois d'avril, je vous propose de relever les défis de cette balade sensorielle printanière. Rendez-vous dans un espace naturel (forêt, parc ou jardin) et **invitez-votre enfant à écrire ses ressentis dans son carnet d'explorateur.**



Sens du toucher

Le soleil est de plus en plus présent et le sol commence à se réchauffer. Touchez le sol éclairé par le soleil pour sentir sa chaleur.

Amusez-vous à laisser votre empreinte de main en emportant avec vous un peu de farine et en la soupoudrant sur votre main posée au sol. Relevez-la et observez votre trace. Prenez une photo souvenir !



Sens de la vue

Voici votre défi : Trouvez 5 éléments naturels violets/bleus. Cueillez une fleur de cette couleur, placez-la dans le carnet d'explorations et d'aventures et cherchez son nom.



Sens de l'ouïe

Saurez-vous entendre le tambourinage du **Pic-épeiche** contre les troncs d'arbres, utilisé pour marquer son territoire et attirer un partenaire ?



Sens du goût

Vous connaissez certainement la pâquerette, mais saviez-vous qu'elle est comestible ? Rincez-les et trempez-les dans de l'eau vinaigrée. Utilisez-les dans de délicieux sablés !



Sens de l'odorat

Ouvrez les yeux et partez à la recherche de **ciboulette sauvage**. Frottez quelques brins entre vos mains et sentez son odeur qui fait penser à celle de l'ail ou de l'échalotte. La ciboulette sauvage se présente sous la forme de tiges ou de feuilles cylindriques et creuses. Elles sont bien droites, et se distinguent par leur couleur, un vert soutenu et plus foncé que celui de l'herbe. Encouragez les enfants à humer l'air ou une pomme de pin et à décrire les différentes odeurs qu'ils rencontrent.





Pour acquérir
les Super-Pouvoirs Savoir-Faire et Flore !

Arc et flèche

20 minutes



Difficulté



dès 6 ans

Ce mois-ci je vous apprend à réaliser
un arc et une flèche.



OUTIL UTILISÉ :
LE COUTEAU



ÉTAPE 1

Trouver une branche suffisamment solide et légèrement souple.

ÉTAPE 2

Faire une entaille aux extrémités, en biais, pour former une butée qui servira à maintenir le fil.

ÉTAPE 3

Couper une ficelle et la nouer aux extrémités en la faisant passer dans les butées. Tendre la corde au maximum.

ÉTAPE 4

Tailler un bâton à son extrémité pour former une pointe arrondie.

ÉTAPE 5

Placer l'extrémité non taillée sur la corde et reculer la flèche en poussant la corde.

ÉTAPE 6

Lâcher pour faire partir la flèche.





Pour acquérir
le Super-Pouvoir Flore !

Connaissances naturalistes

LILAS



Le lilas, également connu sous son nom scientifique *Syringa vulgaris*, est un arbuste à fleurs appartenant à la famille des Oleaceae. Il est reconnaissable à ses grandes grappes de fleurs parfumées, généralement de couleur violette ou blanche, qui éclosent au printemps.

En avril, le lilas est souvent en pleine floraison. Les grappes de fleurs du lilas sont composées de nombreuses fleurs individuelles, chacune dotée de pétales délicats et de longues étamines. Les fleurs de

lilas attirent les abeilles et autres pollinisateurs avec leur parfum sucré et leur nectar abondant.



LE SAVIEZ-VOUS ?

Selon la légende grecque, Pan, le dieu de la nature et des bergers, était profondément amoureux d'une nymphe nommée *Syringa*. *Syringa*, cependant, ne partageait pas les sentiments de Pan et le rejeta. Pour échapper à ses avances, elle se transforma en un arbuste parfumé, qui est aujourd'hui connu sous le nom de lilas.





Connaissances naturalistes

TULIPE



La tulipe est une plante à bulbe appartenant à la famille des Liliacées, caractérisée par ses **grandes fleurs colorées en forme de coupe**. Il existe de nombreuses variétés de tulipes, chacune offrant **une palette de couleurs et de formes différentes**.

Les tulipes sont des plantes vivaces qui poussent à partir de bulbes souterrains. Chaque année, au printemps, les bulbes produisent de nouvelles pousses qui se transforment en fleurs magnifiques. Après la floraison, les plantes peuvent produire des graines pour se reproduire, bien que la plupart des jardiniers préfèrent diviser les bulbes pour propager les tulipes.



LE SAVIEZ-VOUS ?

Saviez-vous que la tulipe est **la fleur nationale des Pays-Bas** ? Cette fleur emblématique est tellement associée à ce pays qu'elle est souvent utilisée comme symbole national et culturel. Chaque année, au printemps, les champs de tulipes en Hollande offrent un spectacle magnifique avec leurs couleurs vives qui s'étendent à perte de vue, **attirant des visiteurs du monde entier pour admirer leur beauté éclatante**.





Connaissances naturalistes

MORILLE



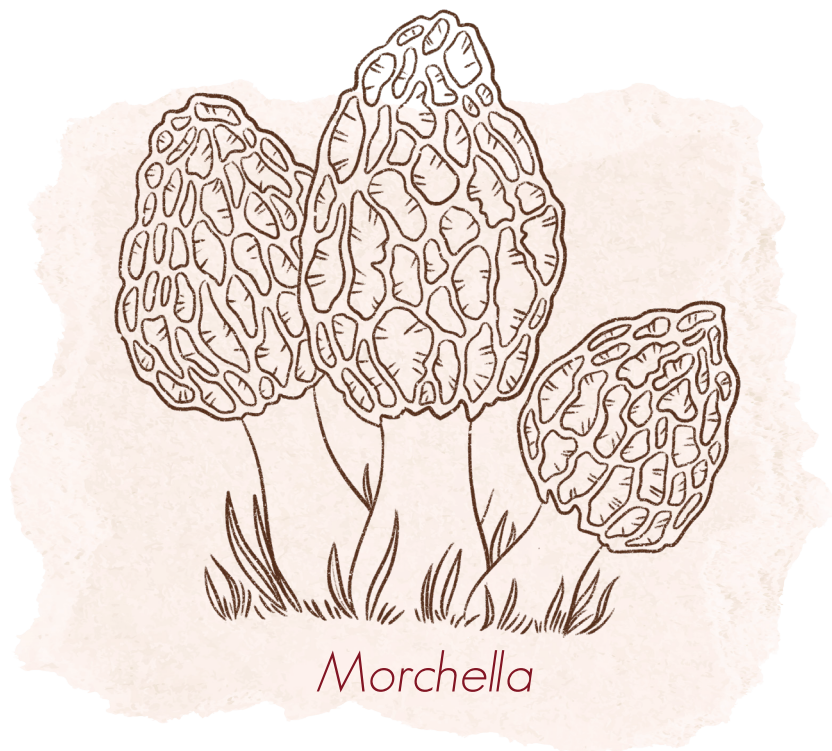
Les morilles sont des champignons comestibles appartenant au genre *Morchella*. Elles sont reconnaissables à leur chapeau alvéolé ressemblant à une éponge et à leur pied creux et souvent robuste.

Les morilles peuvent varier en couleur, allant du beige au brun foncé, voire au noir.

Les morilles poussent généralement dans les forêts, les bois clairs, les prairies et les vergers, où elles se nourrissent de matière organique en décomposition.

Elles préfèrent les sols riches en matière organique et en minéraux, souvent après des périodes de pluie suivies de temps doux.

Attention : il est important de savoir identifier correctement les morilles, car certaines espèces peuvent être toxiques si elles sont mal identifiées.



Morchella



Pour acquérir
le Super-Pouvoir Faune !

Connaissances naturalistes

HIRONDELLE



L'hirondelle est **un oiseau migrateur** appartenant à la famille des Hirundinidae, reconnaissable à sa silhouette élancée, à ses ailes pointues et à sa queue fourchue. Elle est souvent associée à l'arrivée du printemps.

En avril, de nombreuses hirondelles reviennent des régions plus chaudes où elles ont hiverné, pour se reproduire dans leurs zones de nidification traditionnelles. Ces oiseaux entreprennent souvent des migrations de milliers de kilomètres pour rejoindre leurs sites de reproduction, ce qui en fait des voyageurs

remarquables.

Les hirondelles sont des oiseaux des terres ouvertes et des zones urbaines, où elles nichent souvent sous les toits des bâtiments, les ponts ou les avant-toits. Elles construisent des nids en forme de coupe à partir de boue et de matériaux végétaux, qu'elles garnissent de plumes pour y déposer leurs œufs.

Les hirondelles se nourrissent principalement en vol, attrapant des insectes en plein vol à l'aide de leur bec large et de leur agilité aérienne. En avril, elles reviennent dans les zones riches en insectes, où elles peuvent se ravitailler et se préparer à la reproduction.



LE SAVIEZ-VOUS ?



ÉCOUTEZ-MOI
CHANTER

On distingue 2 espèces d'hirondelles : l'**hirondelle rustique**, avec son dos bleu foncé et sa gorge rougeâtre, niche souvent sous les toits et dans les granges, tandis que l'**hirondelle de fenêtre**, reconnaissable à son dos et à sa tête noire, préfère s'installer sous les avant-toits et dans les fenêtres des bâtiments, contribuant toutes deux à réguler les populations d'insectes avec leur vol gracieux et leur chant joyeux.



Connaissances naturalistes

CHOUETTE



Les chouettes sont des oiseaux de proie nocturnes appartenant à la famille des Strigidés. Elles se distinguent par leurs grands yeux ronds, leur plumage doux et duveteux, et leur capacité à tourner leur tête sur 270 degrés. Il existe de nombreuses espèces de chouettes, chacune avec ses propres caractéristiques physiques et comportementales.

Les chouettes peuvent être trouvées dans une variété d'habitats, y compris les forêts, les bois, les zones urbaines, les parcs et les jardins. Elles ont tendance à préférer les zones avec de grands arbres ou des structures élevées qui leur offrent des sites de nidification appropriés et des perchoirs pour la chasse.

Les chouettes sont des prédateurs efficaces qui chassent principalement la nuit. Leur régime alimentaire varie en fonction de l'espèce et de l'habitat, mais comprend généralement une gamme de proies telles que les petits mammifères, les oiseaux, les insectes et les reptiles. Leurs grandes capacités auditives et leur vision nocturne exceptionnelle leur permettent de localiser et de capturer leurs proies dans l'obscurité.

En avril, de nombreuses espèces de chouettes entament leur période de reproduction. Les chouettes peuvent nicher dans des cavités d'arbres, des nichoirs spécialement aménagés ou même des bâtiments abandonnés. Les femelles pondent généralement un petit nombre d'œufs qu'elles incubent pendant plusieurs semaines avant l'éclosion.



LE SAVIEZ-VOUS ?



ÉCOUTEZ-MOI CHANTER

Certaines espèces de chouettes peuvent être menacées en raison de la perte d'habitat, de la pollution lumineuse et de la fragmentation des habitats. Il est important de sensibiliser les gens à l'importance de protéger les habitats naturels et de fournir des ressources adéquates pour favoriser la survie des chouettes et d'autres espèces d'oiseaux de proie.



Connaissances naturalistes

GRENOUILLE



En avril, de nombreuses espèces de grenouilles entament leur période de reproduction. Elles migrent souvent vers des zones humides, comme les étangs, les marais et les rivières, pour pondre leurs œufs. Les œufs éclosent ensuite en têtards, qui subissent une métamorphose pour devenir des grenouilles adultes.

Les grenouilles sont généralement associées à **des habitats aquatiques**, mais elles peuvent également être trouvées dans une variété d'environnements terrestres, y compris **les forêts, les prairies et les jardins**. Elles

dépendent de sources d'eau pour se reproduire et se développer, mais elles passent également du temps sur terre pour se nourrir et se reposer.

Les grenouilles sont **principalement carnivores** et se nourrissent d'une variété d'insectes, de vers, d'araignées et d'autres petits animaux. Elles sont souvent considérées comme des alliées précieuses dans le contrôle des populations d'insectes nuisibles dans les écosystèmes.

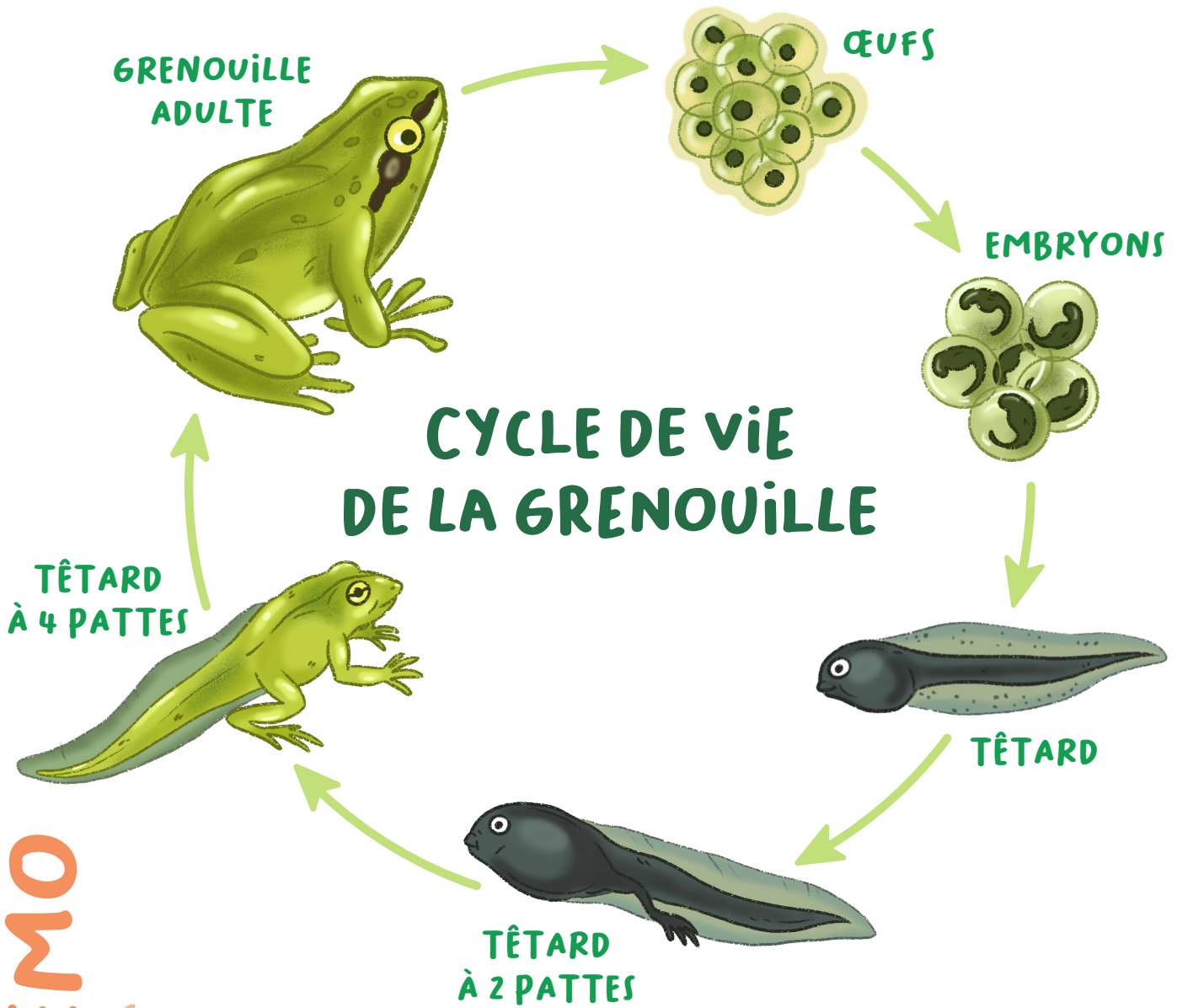


LE SAVIEZ-VOUS ?

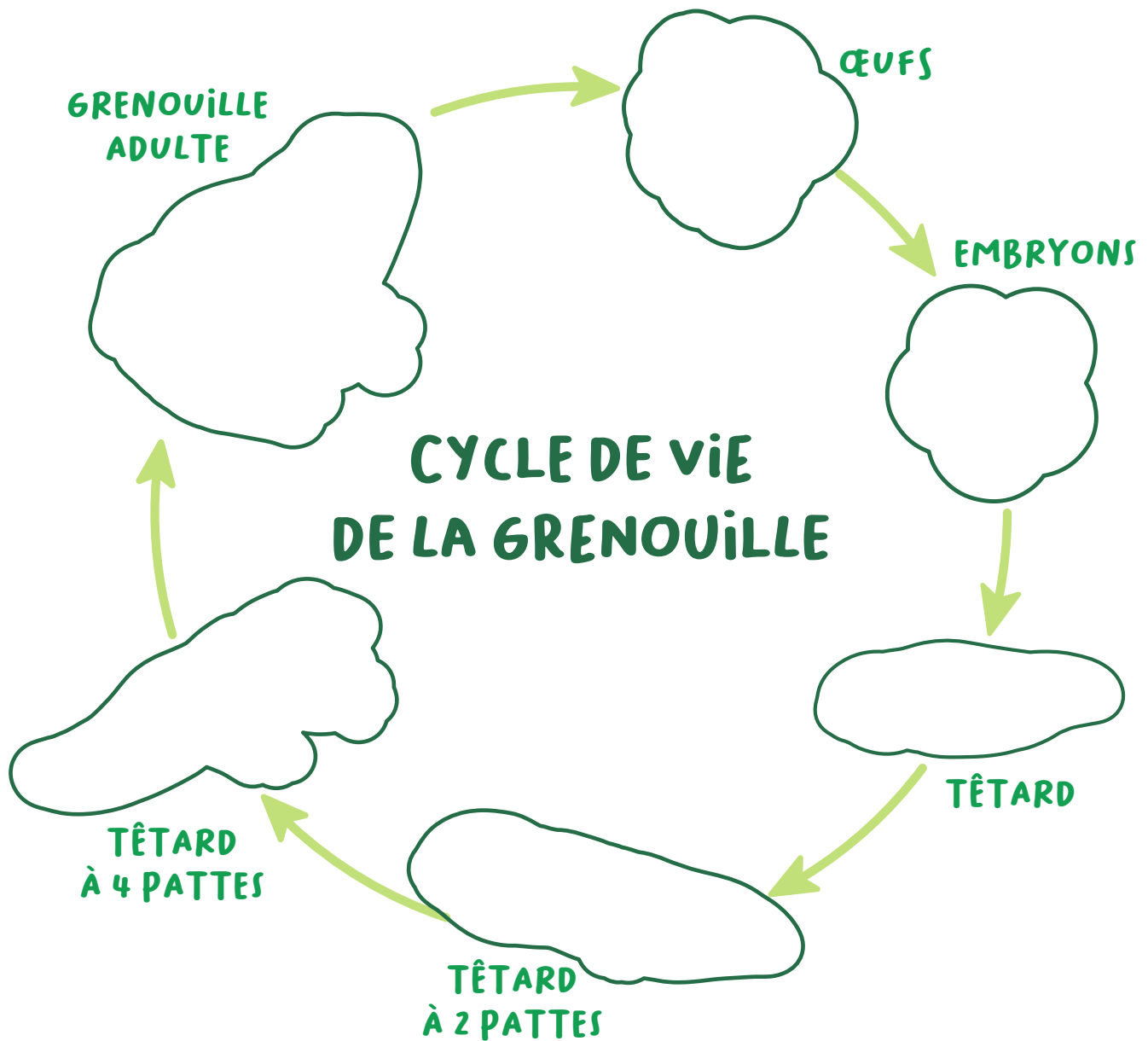


ÉCOUTEZ-MOI
CHANTER

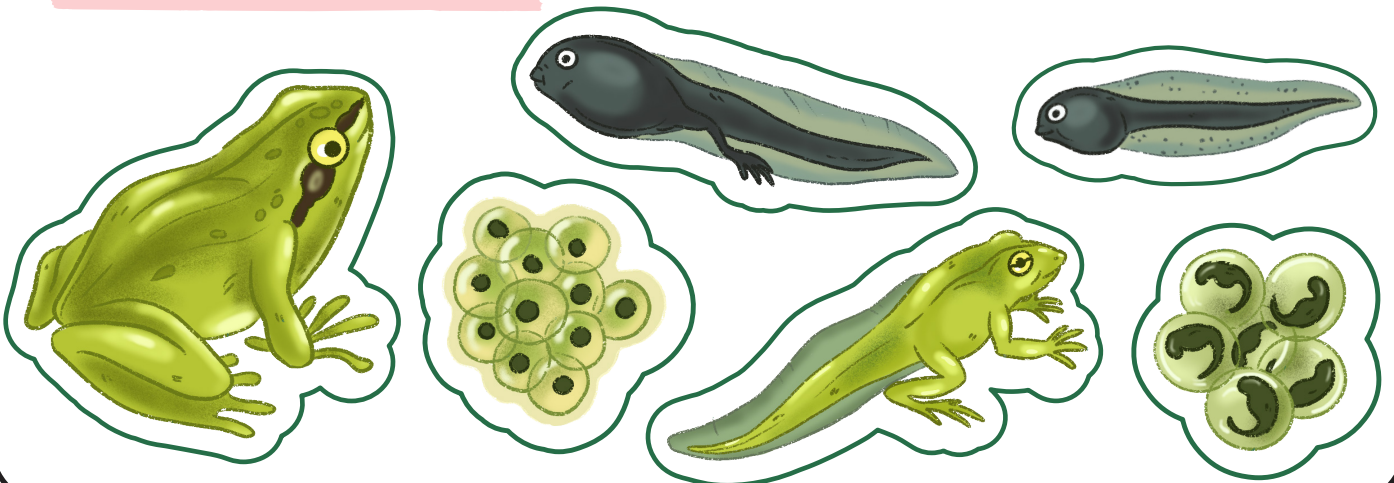
Lorsque les grenouilles mâles cherchent à attirer une partenaire pendant la saison des amours, elles émettent souvent des vocalisations distinctives. Ces chants peuvent varier en fonction de l'espèce, mais ils sont généralement produits en gonflant leur sac vocal et en émettant des séries de "croassements" ou d'autres sons caractéristiques.



CYCLE À COMPLÉTER



ÉTAPES À DÉCOUPER





Cartes nomenclature

LILAS



TULIPE



MORILLE



HIRONDELLE





Cartes nomenclature

CHOUETTE



GRENOUILLE





Pour acquérir
le Super-Pouvoir Eveil Sensoriel !

Hot Dog Party

INGRÉDIENTS

8 saucisses végétariennes
8 petits pains à hot dog
fromage de chèvre
roquette
fromage râpé (cheddar, mozzarella,
gruyère, etc.)
ketchup ou moutarde ou mayonnaise
pesto (ail des ours ou roquette)



RECETTE

Préchauffez votre feu de camp pour obtenir de belles braises.

Déposez les saucisses sur la grille préchauffée. Cuire pendant environ 8-10 minutes, en les retournant de temps en temps, jusqu'à ce qu'elles soient bien cuites et dorées.

Pendant que les saucisses cuisent, faites griller les petits pains à hot dog sur le grill pendant quelques minutes jusqu'à ce qu'ils soient chauds et légèrement dorés.

Pour assembler les hot dogs, 2 propositions :

- placez une saucisse grillée dans chaque petit pain à hot dog. Ajoutez du ketchup.
- placez du fromage de chèvre, une saucisse et de la roquette.

Saupoudrez chaque hot dog avec du fromage râpé et laissez-le fondre légèrement sur la chaleur résiduelle.

Pour servir, proposez une variété de condiments tels que le ketchup, la moutarde et la mayonnaise, afin que chacun puisse personnaliser son hot dog selon ses goûts.

Bonne dégustation en plein air !





Pour acquérir
le Super-Pouvoir Génie Naturel !

Hydrophobe ou hydrophile ?

MATÉRIEL

Bol d'eau

Verre transparent

Pissenlit en graines

Différents ingrédients :
cannelle, poivre noir, sel
curcuma, cacao et sucre

INSTRUCTIONS

Commencez par expliquer aux enfants ce que signifient les termes "hydrophobie" et "hydrophilie".

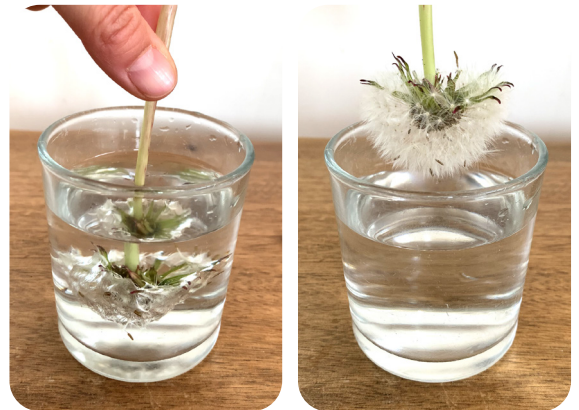
L'hydrophobie désigne la répulsion de l'eau, tandis que l'hydrophilie désigne l'attraction de l'eau.

Montrez-leur le pissenlit en graines et demandez-leur de prédire ce qui se passera lorsqu'ils le plongeront dans l'eau. Plongez le pissenlit dans le bol d'eau et observez avec les enfants ce qui se passe. Ils constateront que les graines restent sèches et flottent à la surface de l'eau, ne se mouillant pas. Expliquez-leur que les graines de pissenlit

sont hydrophobes, ce qui signifie qu'elles repoussent l'eau.

Ensuite, préparez le verre transparent en ajoutant une couche parmi ces ingrédients : cannelle, poivre noir, curcuma, cacao, sucre et sel.

Invitez les enfants à enfoncer leur doigt dans le verre, au travers de cette couche et à le retirer. Ils remarqueront que leur doigt ressort sec, sans trace d'eau pour les ingrédients suivants : cannelle, poivre noir, curcuma, cacao.



HYDROPHOBE



HYDROPHILE



EXPÉRIENCE

www.sevellematernellement.fr

Expliquez-leur que certains ingrédients sont hydrophobes, comme le poivre noir et la cannelle, tandis que d'autres sont hydrophiles, comme le sucre et le sel, qui se dissolvent dans l'eau.



Merci de votre confiance dans l'aventure 1 Heure Dehors !



S'éveiller
naturellement

©2024, S'éveiller Naturellement, tous droits réservés.