

1 HEURE DEHORS

Guide des Parents Aventuriers

JANVIER 2024



Osez l'aventure en famille !



Programme 1 heure dehors : l'expédition nature pour vos petits explorateurs



Chers Parents Aventuriers,
Bienvenue dans "1 Heure Dehors", un programme conçu pour enrichir la vie de votre enfant à travers des aventures passionnantes en plein air. Nous croyons fermement en l'importance de reconnecter nos enfants à la nature, offrant ainsi des bénéfices significatifs pour leur développement physique, cognitif et émotionnel.

JOANA

LES TRÉSORS QUI ATTENDENT VOS ENFANTS



DÉFIS MOTEURS : Partez à la conquête de l'espace extérieur, développez les compétences physiques de vos enfants et encouragez-les à relever des défis qui feront d'eux de véritables héros en mouvement.



SENS EN ÉVEIL : Éveillez les sens de vos petits explorateurs en les invitant à ouvrir grand les yeux, à tendre l'oreille et à sentir les parfums de la nature, pour découvrir le monde qui les entoure.



CRÉATIVITÉ DÉBORDANTE : Avec l'aide d'éléments naturels, vos enfants libéreront leur imagination et créeront des œuvres uniques et inspirantes.



ARTISANAT SAUVAGE : Enseignez-leur l'utilisation d'outils adaptés à la nature pour créer des objets magiques et pratiques.



SAVOIR-ÊTRE AVENTURIER : Cultivez des valeurs humaines, partagez l'entraide et guidez vos enfants pour qu'ils respectent la nature comme de véritables aventuriers du monde moderne.



FAUNE ET FLORE ENCHANTÉES : Explorez le mystère des traces d'animaux, initiez-vous à la botanique et découvrez la vie étonnante qui anime chaque recoin de la nature.

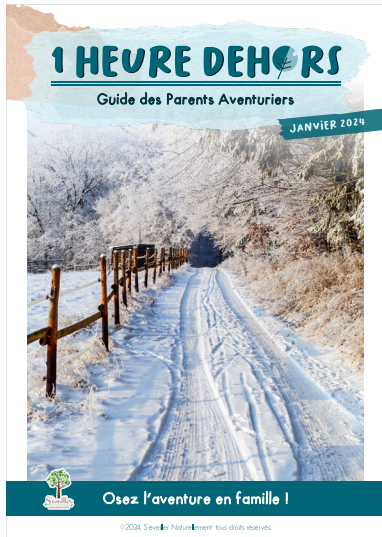


GÉNIE NATUREL : Stimulez leur esprit curieux, encouragez l'observation, l'apprentissage et le développement des capacités cognitives pour qu'ils deviennent de véritables sages de la nature.

ÉVASION DES ÉCRANS : Offrez-leur une évasion de l'écran de la vie virtuelle pour les plonger dans la réalité captivante de l'exploration en plein air. Ici, chaque moment devient une pépite d'aventure authentique.



Fonctionnement des livrets



GUIDE DES PARENTS AVENTURIERS

Préparez-vous à plonger dans cette épopée extraordinaire en explorant le guide dédié aux parents aventuriers, soigneusement articulé en trois parties essentielles :

JE M'INSPIRE POUR ADOPTER UNE PARENTALITÉ SLOW

Imprégnez-vous de conseils inspirants pour embrasser une parentalité slow, vous permettant de savourer chaque moment avec vos enfants.

JE ME CONNECTE POUR RESSENTIR LES BIENFAITS DE LA NATURE EN SOLO :

Découvrez des pratiques pour une connexion individuelle à la nature, explorant ses bienfaits et nourrissant votre bien-être personnel.


JE DIFFUSE POUR RECONNECTER TOUTE MA TRIBU À LA NATURE :

Apprenez des stratégies pour étendre cette connexion à la nature à toute votre tribu, créant ainsi des expériences partagées et renforçant les liens familiaux.

Laissez-vous inspirer par ce guide, riche en conseils et suggestions, et transmettez cet enthousiasme à vos jeunes explorateurs. Il constitue une feuille de route complète, vous guidant pas à pas vers la création de moments inoubliables en plein air. Préparez-vous à vivre une aventure familiale où chaque page offre des trésors d'émerveillement et de croissance.



CARNET D'EXPLORATIONS ET D'AVENTURES

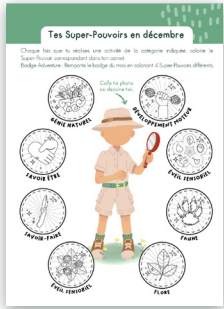
 Lorsque votre enfant ouvre son "Carnet d'Exploration et d'Aventures", c'est le début de sa propre quête. Il choisit ce qu'il veut explorer, apprendre et expérimenter lors de chaque sortie. Vous, les Parents Aventuriers, jouez un rôle crucial en utilisant le guide pour accompagner votre petit explorateur dans chaque mission. Les activités, défis, et missions captivantes sont autant de trésors à découvrir

ensemble. Profitez de ces instants magiques, partagez l'émerveillement, et tissez des liens forts au cœur de la nature.



Fonctionnement des livrets

Lorsque votre petit aventurier a accompli une activité, il a la joie de la cocher dans son carnet, marquant ainsi une étape de sa quête. Mais ce n'est pas tout ! Il peut également colorier le Super-Pouvoir que cette activité lui a permis d'acquérir, faisant ainsi briller sa progression.



Lorsque 4 Super-Pouvoirs sont coloriés, le badge du mois lui est attribué. Vous le téléchargez grâce à la fiche Badge janvier et il le colle dans le document permettant de collectionner les badges au fil des mois. Lorsque 12 badges sont collectés, votre enfant reçoit un vrai badge « Super Explorateur » qu'il pourra porter fièrement sur lui.

En fin de carnet, deux pages spéciales l'invitent à la créativité : dessiner des paysages naturels, coller des photos de ses explorations ou écrire ses ressentis et découvertes secrètes. Ces pages deviendront le sanctuaire de ses aventures, un espace où la magie de la nature se mêle à son imagination débordante. Mais ce n'est pas tout ! Une fiche précieuse permettant à votre enfant de mesurer le temps passé à explorer la nature complète son livret car chaque moment à l'extérieur est une victoire en soi. 🚀🌱



REJOIGNEZ NOTRE COMMUNAUTÉ DYNAMIQUE

- En live tous les mois (vous recevrez une invitation par mail)
- Sur Facebook, où parents et enfants partagent leurs découvertes et se soutiennent dans cette quête extraordinaire. L'épopée "1 Heure Dehors" promet des aventures sans pareilles, des rires, des défis et des trésors à dénicher à chaque coin de la nature.

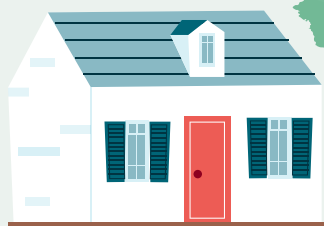
Faites une demande pour rejoindre le groupe !

PRÊTS POUR LE GRAND DÉPART ?

Laissez-vous emporter par cette odyssée pleine de surprises !

Chemin de reconnexion des explorateurs

JE M'INSPIRE



JE ME CONNECTE



JE DIFFUSE



6 nouvelles habitudes en 2024...

Bienvenue dans ce nouveau chapitre de "1 Heure Dehors", où nous vous invitons à amorcer l'année en adoptant une parentalité slow, source d'équilibre et de bien-être pour vous et votre famille. Voici quelques habitudes simples à mettre en place dans votre quotidien pour vivre en harmonie.

1. Prioriser le temps en famille

Cette année, faites de la qualité du temps passé en famille votre priorité. Établissez des moments dédiés, que ce soit lors des repas, des sorties en nature ou des activités créatives. Privilégiez la présence à la performance et cultivez ces instants précieux.

Je passe à l'action : Planifiez une activité familiale chaque semaine. Que ce soit une sortie en nature ou un simple repas partagé, réservez ce temps pour renforcer vos liens familiaux.

2. Intégrer la pleine conscience au quotidien

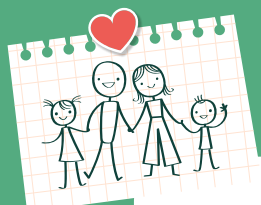
La pleine conscience, c'est l'art de vivre le moment présent. Intégrez des pratiques de pleine conscience dans vos routines familiales. Que ce soit à travers la respiration consciente, la méditation légère, ou simplement en savourant le goût de chaque repas, ces moments simples apportent calme et clarté d'esprit.

Je passe à l'action : Commencez ou terminez chaque journée avec une courte session de méditation en famille. Instaurez le rituel de partager un moment de calme avant de débiter vos activités quotidiennes comme les devoirs ou le dîner.

3. Déconnecter pour se reconnecter

Faites de la déconnexion une résolution clé. Réduisez le temps passé devant les écrans et remplacez-le par des activités en plein air, des jeux de société, ou simplement des conversations enrichissantes. La déconnexion offre l'opportunité de se reconnecter véritablement les uns aux autres.

Je passe à l'action : Choisissez un jour de la semaine pour une détox digitale en famille. Éteignez les écrans et optez pour des activités en plein air, des jeux de société ou une soirée lectures en famille.



... pour tendre vers une parentalité slow

4. Simplifier les emplois du temps

Optez pour une approche minimaliste dans la planification des activités. Simplifiez les emplois du temps surchargés en privilégiant la qualité des expériences plutôt que la quantité. Des moments plus calmes permettent une meilleure qualité de vie pour toute la famille.

Je passe à l'action : Identifiez une activité ou un engagement non essentiel dans votre emploi du temps et libérez du temps pour la famille. Simplifiez votre semaine pour favoriser des moments de qualité.



5. Créer des rituels apaisants

Initiez des rituels qui apaisent l'esprit. Que ce soit une promenade familiale hebdomadaire, une soirée jeux en famille, ou la création d'un coin lecture douillet, ces rituels contribuent à renforcer les liens familiaux et créent des souvenirs durables.

Je passe à l'action : Initiez un rituel hebdomadaire spécifique à votre famille. Que ce soit une balade, une soirée à thème, ou un moment de partage, faites-en une tradition qui crée des souvenirs durables.

6. Pratiquer la reconnaissance et la gratitude

Favorisez une atmosphère positive en encourageant la reconnaissance et la gratitude. Chaque jour, prenez le temps de partager vos moments de bonheur, de remercier et de reconnaître les petites joies de la vie quotidienne.


Je passe à l'action : Intégrez un moment de gratitude quotidien. Avant le dîner ou au coucher, partagez un moment où chacun exprime quelque chose pour lequel il est reconnaissant ce jour-là.

En adoptant ces habitudes simples et en intégrant ces résolutions à votre quotidien, vous poserez les bases d'une parentalité slow, axée sur l'équilibre, la présence et l'amour. Laissez cette nouvelle année 2024 être le début d'un voyage vers une vie familiale plus épanouissante, où chaque moment compte. Commencez l'année en équilibre, et laissez cette équilibre guider chaque jour qui suit.


Planning janvier 2024

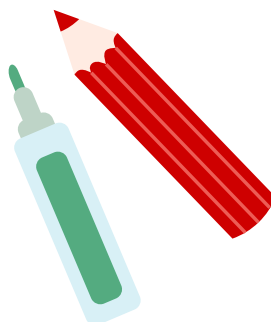
Être un passeur d'enthousiasme et d'émerveillement pour nos enfants nécessite avant tout que nous ressentions ces sentiments authentiques au plus profond de nous-mêmes. C'est pourquoi il est essentiel de prendre un moment pour nous reconnecter en solo à la nature. En retrouvant cette connexion intime avec notre environnement, nous renouons avec notre propre enthousiasme et notre émerveillement face aux petits trésors que la nature a à nous offrir. Voici un petit programme pour une reconnexion simple en janvier.

SEMAINE 1

 **Les silences de l'hiver** : Trouvez un coin tranquille à l'extérieur. Fermez les yeux et concentrez-vous sur les sons de l'hiver. Écoutez le froissement des feuilles sèches, le bruit lointain du vent ou même le silence. Laissez chaque son vous transporter dans un état de calme.

SEMAINE 2


 **Palette d'hiver** : Partez pour une balade où vous explorez les différentes nuances de l'hiver. Sentez l'air frais sur votre visage, touchez les écorces d'arbres et observez les variations de couleurs dans le paysage hivernal. Une expérience sensorielle complète.




Planning janvier 2024



SEMAINE 3

-  **Respiration d'arbre** : Approchez-vous d'un arbre et placez vos mains sur son écorce. Respirez profondément et imaginez que vous respirez avec l'arbre. Sentez la stabilité et la quiétude que cela peut apporter.

SEMAINE 4

-  **Symphonie d'oiseaux** : Promenez-vous doucement et tendez l'oreille aux chants d'oiseaux. Imaginez de petites ondes sonores qui décriraient le chant des oiseaux et dessinez ces ondes sur votre journal.

COMBIEN DE CONNEXIONS AVEZ-VOUS RÉUSSI CE MOIS-CI ?

Afin d'approfondir votre propre connexion à la nature, nous vous suggérons de consigner vos observations sensorielles dans votre Journal de la nature personnel. Ce cahier deviendra un espace dédié à vos propres découvertes, capturant les subtilités de chaque balade sensorielle. Prenez le temps après chaque moment en plein air pour noter ou dessiner les sons apaisants, les textures fascinantes, les parfums envoûtants et les couleurs changeantes qui ont éveillé vos sens. En documentant ces observations, vous créez un récit intime de votre propre voyage vers une vie plus connectée à la nature. Cela devient une pratique personnelle qui vous permet de cultiver un état d'émerveillement constant, même dans la simplicité des moments quotidiens en plein air.

Développer les Super-Pouvoirs de son enfant

★ Développez des Super-Pouvoirs avec "1 Heure Dehors" ★

En tant que parent aventurier, vous jouez un rôle crucial pour aider votre enfant à développer des Super-Pouvoirs uniques grâce aux activités spécialement conçues dans notre programme. Voici le sommaire pour développer ces superpouvoirs.



DÉVELOPPEMENT MOTEUR

En relevant les défis proposées dans son carnet votre enfant développe force et agilité, faisant de lui un superhéros en mouvement.

- Page défis et missions du carnet d'explorations et d'aventures.
- Jeu de plein air ludique page 12



SAVOIR-ÊTRE

En faisant les missions proposées dans son carnet votre enfant qui cultive des valeurs humaines, partage l'entraide et respecte la nature, votre petit aventurier se forge un superpouvoir moral et social.

- Page défis et missions du carnet d'explorations et d'aventures.



CRÉATIVITÉ

En utilisant des éléments naturels, votre enfant libère son imagination, cultivant ainsi un superpouvoir créatif unique.

- Page Missions bricolages du carnet d'explorations et d'aventures.
- Missions bricolages page 14



ÉVEIL SENSORIEL

Ouvrir grand les yeux, tendre l'oreille et sentir les parfums de la nature aiguisent ses sens, créant une perception extraordinaire du monde.

- Page balade sensorielle du carnet d'explorations et d'aventures.
- Balade sensorielle page 20

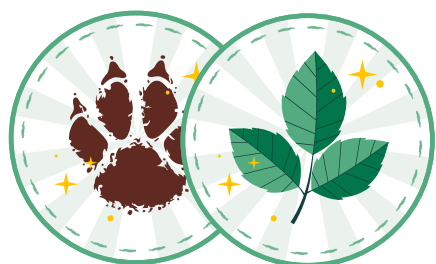
Développer les Super-Pouvoirs de son enfant



SAVOIR-FAIRE

Apprendre à utiliser des outils naturels pour créer des objets magiques développe sa dextérité et son esprit pratique.

- Page Missions bricolages du carnet d'explorations et d'aventures.
- Savoir-faire page 22



FAUNE ET FLORE

Explorer les traces d'animaux, s'initier à la botanique et découvrir la vie en plein air confère à votre enfant un superpouvoir de connexion avec la nature.

- Page Mes observations du carnet d'explorations et d'aventures.
- Connaissances naturalistes page 23
- Chasse aux trésors page 34
- Roue du cherche et trouve page 36



GÉNIE NATUREL

Stimuler son esprit curieux et le développement des capacités cognitives.

- Page Bibliothèque du carnet d'explorations et d'aventures.
- Bibliothèque des aventuriers page 37

En suivant ce guide, chaque activité devient une étape vers l'acquisition d'un Super-Pouvoir. Votre rôle consiste à guider, encourager et célébrer chaque réussite, faisant de votre enfant un véritable superhéros de la nature. Préparez-vous à être émerveillé par le potentiel extraordinaire qui se réveille en lui à chaque aventure en plein air.



Pour acquérir
le Super-Pouvoir Développement Moteur !

L'arbre roi de la forêt

Jeu pour explorer la nature et célébrer les arbres

Objectif de l'Activité : Célébrer la nature en permettant à chaque groupe d'enfants de choisir et d'embellir son propre Arbre Royal, suivi d'une danse festive autour des arbres, d'un chant joyeux, et d'une dégustation de galette.

MATÉRIEL

- sacs ou paniers pour la chasse aux trésors
- argile
- ruban ou ficelle
- une ou plusieurs galette(s) suivant le nombre d'enfants

DÉROULEMENT DU JEU



- 1. Formation des Groupes :** Divisez les enfants en groupes et expliquez-leur qu'ils auront la responsabilité de choisir et de célébrer leur propre Arbre Royal.
- 2. Recherche des Arbres Royaux :** Chaque groupe part à la recherche de son Arbre Royal. Encouragez-les à choisir un arbre qui les inspire et qui peut devenir le roi de leur forêt.
- 3. Chasse aux Trésors :** Chaque groupe explore la nature pour trouver des trésors qui serviront à créer une guirlande unique pour leur Arbre Royal.
- 4. Fabrication de la Guirlande :** Les groupes reviennent vers leur arbre choisi et créent une guirlande majestueuse en utilisant les trésors naturels qu'ils ont collectés. Ils placent cette guirlande sur leur arbre.
- 5. Création de la Sculpture d'Argile :** Chaque groupe modèle une sculpture d'argile représentant un visage de roi avec une couronne, inspiré par les éléments naturels de leur chasse au trésor.



L'arbre roi de la forêt (suite)

6. Danse autour des Arbres avec Chant :
Chaque groupe forme une ronde
autour de son Arbre Royal et danse
joyeusement en célébrant la nature.

Ajoutez un chant simple :

"L'Arbre, Roi de la Forêt" (Air :
Sur la mélodie de "Frère Jacques")

*L'arbre roi,
De la forêt,
Tout en haut,
Il se dresse,
Ses branches dansent dans le vent, (bis)
Chantez tous,
Joyeusement.*



7. Couronnement des Arbres Royaux : Chaque groupe présente
fièrement aux autres sa guirlande et sa sculpture d'argile autour
de son Arbre Royal.

8. Dégustation de Galette : Terminez la célébration en
partageant une délicieuse galette. Chacun peut savourer ce
moment convivial et festif. Pensez à prendre une boisson chaude
pour vous réchauffer.

Cette activité complète offre une expérience immersive, alliant créativité,
mouvement, nature, chant et gourmandise, procurant aux enfants des souvenirs
inoubliables de leur journée royale en plein air.



Pour acquérir
le Super-Pouvoir Créativité !

Expéditions créatives des minis explorateurs 0 - 3 ans

MISSION

Va dans la nature et trouve
du sable ou de la terre.



MATÉRIEL

- sable ou terre
- caillou à cacher
- plat ou moule à gâteau
- cuillère, bâton
- pelle à tarte

1 - GALETTE NATURE

ÉTAPE 1

Remplir une assiette ou un moule à gâteau avec
du sable ou de la terre à l'aide d'une cuillère.

ÉTAPE 2

Placer un caillou à l'intérieur pour représenter la
fève.

ÉTAPE 3

Démouler la galette et tracer des lignes sur le
dessus avec un bâton.

ÉTAPE 4

Découper des tranches avec une pelle à tarte
et chercher la fève.



Cette activité de type « cuisine à la gadoue » permettra à votre
enfant d'utiliser le vocabulaire en lien avec la galette, il découvrira
des textures et développera son imaginaire.

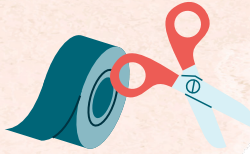
Pensez à présenter un modèle étape par étape à l'enfant afin qu'il
sache comment faire puis le laisser reproduire.



Expéditions créatives des minis explorateurs 0 - 3 ans

MISSION

Va dans la nature et trouve des petits éléments naturels à coller sur ta couronne.



MATÉRIEL

- carton fin ou feuille épaisse
- ruban adhésif double face
- ciseaux
- agrafeuse

2 - COURONNE NATURE



ÉTAPE 1

Préparer le support (adulte) : découper une bande de carton et former un cercle avec en agrafant les bords. Placer du ruban adhésif double face sur tout le tour.



ÉTAPE 2

Chercher des éléments naturels (mousse, bâton, feuilles, samares de charme...) et les placer sur la couronne.



Expéditions créatives des explorateurs en herbe 3 - 6 ans

MISSION

Va dans la nature et coupe des tiges sèches bien dorées. Trouve aussi une branche souple comme du cornouiller ou du noisetier.

MATÉRIEL

aucun



1 - GALETTE LAND ART

ÉTAPE 1

Former un cercle avec le cornouiller.

ÉTAPE 2

Le poser au sol et couper des morceaux d'herbes sèches pour remplir les cercles.



Le contraste entre la terre et la couleur de la paille fait penser au soleil, tout comme la galette.

Faire constater à votre enfant la fin de cycle des plantes en hiver. Elles fanent et laissent des graines qui s'enfouissent dans le sol pour la prochaine génération. Chercher et montrer quelques graines. Laisser les réalisations sur place pour surprendre les passants.



Expéditions créatives des explorateurs en herbe 3 - 6 ans

MISSION

Va dans la nature et cherche un beau bâton qui deviendra ton sceptre. Cherche également des tiges de cornouiller et une branche de lierre.

MATÉRIEL

ficelle



2 - SCEPTRE BÂTON



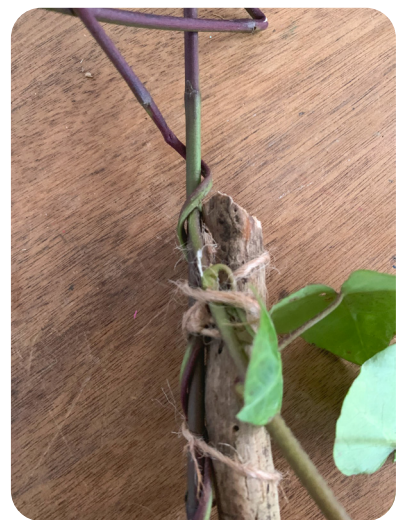
ÉTAPE 1

Prépare une étoile avec la tige de cornouiller.



ÉTAPE 2

Fixe ton étoile à ton bâton avec une ficelle et continue à enrouler la ficelle le long du bâton.



ÉTAPE 3

Fixe la tige de lierre sous la ficelle et enroule-la autour du bâton. Place l'extrémité sous la ficelle et coupe ce qui dépasse.



Expéditions créatives des apprentis explorateurs 6 - 12 ans

MISSION

Va dans la nature et coupe avec des ciseaux de longues tiges vertes comme des feuilles d'iris, de palmier ou de carex.



MATÉRIEL

ciseaux



1 - GALETTE TRESSÉE



ÉTAPE 1

Former un tissage avec les tiges. Poser 4 tiges verticalement. Si c'est trop difficile faire simplement un quadrillage.



ÉTAPE 2

Couper les bords pour former un cercle.



ÉTAPE 3

Entourer de branches.

Laisser ces galettes tissées dans la nature pour surprendre les passants.



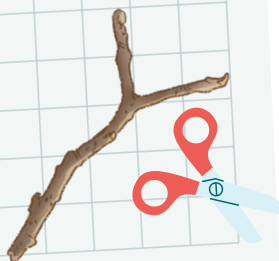
Expéditions créatives des apprentis explorateurs 6 - 12 ans

MISSION

Va dans la nature et trouve
une branche en forme de Y.

MATÉRIEL

- ficelle
- ciseaux
- laine
- rubans



2 - CADRE TISSAGE



ÉTAPE 1

Ficeler le bâton avec des
lignes de ficelle parelles.
Faire un tour supplémentaire
autour de la branche à
chaque passage.



ÉTAPE 2

Tisser différentes couleurs
de laine ou de ruban.



ÉTAPE 3

Raccorder deux fils en les
nouant.



Pour acquérir
le Super-Pouvoir Eveil Sensoriel !

Conseils vestimentaires pour une balade sensorielle en janvier

Avant de partir à l'aventure, assurez-vous d'être bien préparés pour le temps hivernal. Voici quelques conseils vestimentaires pour rendre votre balade plus confortable :



VÊTEMENTS CHAUDS

Habillez-vous en couches pour rester au chaud. Des vêtements thermiques, une couche isolante et une veste coupe-vent sont recommandés. N'oubliez pas des gants, une écharpe et un bonnet pour protéger les extrémités du froid.

CHAUSSURES APPROPRIÉES

Optez pour des chaussures imperméables et chaudes. Si le sol est humide, des bottes résistantes à l'eau peuvent être utiles. Assurez-vous que les chaussures sont confortables pour une marche prolongée.

ACCESSOIRES PRATIQUES

Apportez un sac à dos léger pour transporter des collations, de l'eau et éventuellement une petite couverture pour vous asseoir. Un parapluie pliable peut également être utile en cas de pluie légère.

PROTECTION SOLAIRE

Même en hiver, la protection solaire est importante. Appliquez une crème solaire sur les parties exposées de la peau, surtout si la balade est ensoleillée.

REPÉRAGE DE LA MÉTÉO

Consultez les prévisions météorologiques avant de partir. Cela vous aidera à ajuster votre tenue en fonction des conditions prévues.



Le secret des troncs

Partez en balade dans un parc ou en forêt puis laissez-vous guider par vos sens.

L'exploration tactile

Installez-vous près des arbres et encouragez les enfants à toucher différentes écorces. Quelle est leur texture ? Lisse, rugueuse, écailleuse ? Chaque tronc raconte une histoire sensorielle unique.



Activité : Avec une feuille de papier et un crayon de cire ou pastel gras, frotter le tronc pour faire ressortir son relief sur la feuille. Faites cette activité deux fois : sur un tronc lisse et sur un tronc rugueux. Découper et coller vos réalisations dans le carnet d'explorations et d'aventures !

Les couleurs cachées

Munissez-vous d'un nuancier et essayer de déterminer la couleur des troncs : blanc, gris, marron... Les teintes varient du brun profond au gris argenté.



Activité : Reproduire la teinte de 2 troncs sur le carnet d'explorations et d'aventures avec des crayons de couleurs ou de l'aquarelle.

Le concert des troncs

Fermez les yeux et écoutez. Les troncs révèlent des sons. Invitez les enfants à poser une oreille sur un tronc pour écouter les sons. Imaginez les habitants qui pourraient vivre dans ce tronc puis observer les trous : dans l'écorce, dans le tronc, sous les racines...



Les secrets sculptés

Cherchez des signes naturels, comme des traces laissées par des animaux sur le tronc ou l'écorce. Imaginez les animaux qui peuvent laisser des traces de leur passage sur les troncs.



Activité : Dessiner une des traces observées dans le carnet d'explorations et d'aventures.



Pour acquérir
les Super-Pouvoirs Savoir-Faire et Flore !

Allumer un feu

10 minutes



Difficulté



Ce mois-ci je vous apprend à allumer un feu en toute sécurité.

Attention, ce savoir-faire est destiné aux adultes.

Ne transmettez un savoir-faire que si vous avez les compétences et que vous connaissez les règles de sécurité.

Découvrez les étapes en vidéo.



OUTIL UTILISÉ : PIERRE À FEU

INGRÉDIENTS

oranges
pépites de chocolat
levure
sucre
œuf
beurre
lait
sel



MUFFINS AUX ORANGES

Couper des oranges en 2 et les presser pour obtenir 2 coques.

Préparer une pâte à muffins : 150 g de pépites de chocolat - 200 g de farine - 1/2 sachet de levure chimique - 150 g de sucre 2 oeufs 100 g de beurre fondu - 120 ml de lait - 1 pincée de sel

Mélanger les ingrédients secs puis liquides.

On remplit les coques d'oranges, on ferme (une coque au-dessus de l'autre) avec de la ficelle puis on pose sur des braises bien chaudes pendant 20/25 minutes.

On sort du feu avec une pince, attention c'est chaud !

On ouvre et on déguste à la petite cuillère !





Pour acquérir
les Super-Pouvoirs Faune et Flore !

Connaissances naturalistes

Certaines espèces animales laissent des traces sur les troncs d'arbres, que ce soit pour marquer leur territoire, chercher de la nourriture ou pour d'autres raisons liées à leur comportement. Voici quelques-unes des traces laissées par des animaux sur les troncs d'arbres :

TRONCS D'ARBRE



Ecorçage par les cerfs : Les cerfs peuvent écorcer les troncs d'arbres en frottant leurs bois contre l'écorce pour marquer leur territoire ou lors de la période de rut.

Signes d'activités des pics : Les pics se nourrissent d'insectes présents sous l'écorce des arbres en utilisant leur bec pour percer des trous.

Marquage des renards : Les renards peuvent gratter la base des arbres pour marquer leur territoire et laisser des odeurs.

Scrutation des écureuils : Les écureuils peuvent laisser des traces de leurs griffes et de leurs pattes sur les troncs d'arbres, surtout s'ils les utilisent comme routes pour se déplacer.

Griffades de chats arboricoles : Certains chats domestiques ou chats sauvages griffent parfois les troncs d'arbres lorsqu'ils grimpent.

Signes de picorage des oiseaux insectivores : Les oiseaux insectivores comme les mésanges peuvent picorer les troncs d'arbres pour se nourrir d'insectes cachés.

Les traces laissées par les animaux peuvent également inclure des poils, des plumes, des excréments et d'autres signes qui indiquent leur présence. Voici quelques exemples de traces supplémentaires :

Poils d'animaux : Les poils laissés sur l'écorce des arbres peuvent provenir de mammifères tels que les cerfs, les renards et d'autres animaux qui se frottent contre les arbres ou passent à proximité.

Plumes : Les plumes d'oiseaux peuvent être trouvées sur les troncs d'arbres, soit parce qu'un oiseau a perdu des plumes, soit parce qu'il a laissé des plumes en picorant ou en se perchant.

Excréments : Les excréments d'animaux peuvent être déposés près des troncs d'arbres, offrant des indices sur la présence et les habitudes alimentaires des animaux.

Empreintes de pas : Les empreintes de pas dans la boue ou autour de la base des arbres peuvent indiquer la présence d'animaux terrestres tels que les cerfs, les renards..

Nids ou refuges : Les troncs d'arbres peuvent abriter des nids d'oiseaux, des terriers d'insectes, ou même servir de refuge pour des animaux plus gros.

Restes d'aliments : Les restes d'aliments, tels que des noix cassées par des écureuils, peuvent être trouvés près des troncs d'arbres.



Connaissances naturalistes

Pour compléter la page observation du carnet d'explorations et d'aventures de votre enfant.

GRIVE MUSICIENNE



La grive musicienne (*Turdus philomelos*) est un oiseau chanteur appartenant à la famille des Turdidae.

1. OÙ L'APERCEVOIR ? En janvier, la grive musicienne peut être observée dans divers habitats, y compris les jardins, les parcs, les forêts et les zones boisées se nourrissant de baies et de fruits dans les arbres et les buissons. Elles peuvent également sauter et chercher de la nourriture sur le sol.

2. CARACTÉRISTIQUES PHYSIQUES : La grive musicienne est généralement d'une taille moyenne avec un plumage brun olive sur le dos, tacheté de taches plus foncées. Son ventre est plus clair, et elle présente une tache claire caractéristique autour de l'œil. Elle a un bec jaune foncé.

3. CHANT : Bien que le pic d'activité de chant soit généralement au printemps, certaines grives musicales peuvent déjà commencer à émettre des chants doux et mélodieux en janvier. Leur chant est caractéristique avec des trilles et des motifs variés.

Écouter son chant.



4. MIGRATION : Certaines grives musicales peuvent être des oiseaux migrateurs, mais beaucoup d'entre elles restent dans la région pendant l'hiver. Elles peuvent également migrer vers des régions plus chaudes pour fuir les conditions hivernales rigoureuses.

5. ALIMENTATION : En janvier, la grive musicienne se nourrit principalement de baies, de fruits et de petits invertébrés. Elle joue un rôle important dans la dissémination des graines en consommant des fruits et en les dispersant dans d'autres endroits.



Connaissances naturalistes

CANARD COLVERT



Le canard colvert (*Anas platyrhynchos*) est une espèce de canard très répandue et reconnaissable.

1. OÙ LES OBSERVER ? Les canards colverts peuvent être observés dans divers environnements aquatiques, tels que les lacs, les étangs, les rivières et même dans les parcs urbains.

2. PLUMAGE : En janvier, le plumage des canards colverts peut varier. Les mâles (canards) peuvent arborer leur plumage nuptial aux couleurs vives, tandis que les

femelles (cane) conservent un plumage plus discret toute l'année.

3. COMPORTEMENT : En janvier, les canards colverts se nourrissent principalement de plantes aquatiques, d'invertébrés aquatiques et parfois de graines. Ils peuvent plonger pour se nourrir ou basculer vers l'avant pour atteindre des aliments près de la surface.

4. MIGRATION : Bien que de nombreux canards colverts soient résidents toute l'année dans certaines régions, certaines populations peuvent migrer en hiver vers des zones plus chaudes où l'eau reste liquide.

5. REPRODUCTION : En janvier, la saison de reproduction des canards colverts n'a pas encore commencé. Cependant, les couples commencent à se former en vue de la saison de reproduction qui démarre généralement au printemps.

6. INTÉRACTION AVEC L'HOMME : Les canards colverts sont souvent présents dans les parcs urbains, où ils s'habituent à la présence humaine. Ils sont parfois nourris par les gens, bien que cela ne soit pas recommandé, car cela peut altérer leur régime alimentaire naturel.

7. PROTECTION : Les canards colverts sont protégés par des lois de conservation de la faune dans de nombreuses régions, et il est important de respecter les règlements concernant leur observation et leur interaction.



Connaissances naturalistes

RENARD



Le renard (*Vulpes vulpes*) est un mammifère sauvage que l'on peut observer tout au long de l'année.

1. ACTIVITÉ NOCTURNE : Les renards sont principalement nocturnes, ce qui signifie qu'ils sont plus actifs pendant la nuit. En janvier, les nuits peuvent être plus longues, offrant ainsi davantage d'opportunités d'observation nocturne.

2. ADAPTATION À L'HIVER : En hiver, les renards peuvent s'adapter aux conditions météorologiques plus

froides en développant un pelage plus dense et en cherchant des endroits abrités pour se reposer pendant la journée.

3. RECHERCHE DE NOURRITURE : Les renards sont opportunistes en matière de nourriture. En janvier, ils peuvent se nourrir de proies telles que des petits mammifères, des oiseaux, des insectes, des fruits et même des déchets humains, en fonction de la disponibilité de la nourriture.

4. TERRITOIRE : Les renards ont tendance à avoir des territoires assez vastes, et en janvier, ils peuvent être observés en mouvement, marquant leur territoire et cherchant de la nourriture.

5. COMPORTEMENT REPRODUCTEUR : La saison de reproduction des renards commence généralement à la fin de l'hiver, vers février ou mars. En janvier, les renards peuvent déjà commencer à montrer des comportements associés à la reproduction, tels que le marquage territorial.

6. ADAPTATION URBAINE : Les renards ont la capacité de s'adapter à des environnements urbains. Il n'est pas rare de les voir dans les zones périurbaines, les parcs urbains, voire même dans certains quartiers résidentiels.

EMPREINTES





Connaissances naturalistes

CHEVREUIL



Le chevreuil (*Capreolus capreolus*) est présent dans les zones boisées et les espaces naturels.

1. COMPORTEMENT HIVERNAL : En janvier, les chevreuils cherchent des zones abritées pour se protéger du froid et se nourrir de l'écorce d'arbres, de bourgeons et de branches basses.

2. PELAGE D'HIVER : Les chevreuils arborent souvent un pelage plus épais et dense en hiver pour se protéger du froid. Les femelles (biches) et les mâles (brocards) peuvent présenter des différences de pelage.

3. LA TACHE BLANCHE DE CROUPE : Il s'agit d'une tache blanche située sur la partie inférieure de leur croupe, juste au-dessus de la queue. Cette caractéristique est visible lorsqu'ils élèvent la queue en position d'alarme ou d'excitation. La tache blanche de croupe est une adaptation comportementale qui joue un rôle dans la communication visuelle entre les chevreuils. Lorsqu'ils sont alertés ou en situation de danger, les chevreuils élèvent leur queue, exposant ainsi cette tache blanche. Cela fonctionne comme un signal visuel pour avertir les autres membres du groupe du danger potentiel. De plus, la tache blanche peut également être utilisée pour indiquer des signaux sociaux au sein du groupe, comme lors des périodes de reproduction.

4. TERRITORIALITÉ : Les chevreuils sont territoriaux, et en janvier, ils peuvent marquer leur territoire en frottant leurs bois contre des arbres et en grattant le sol avec leurs sabots.

5. COMPORTEMENT REPRODUCTEUR : La période de reproduction des chevreuils, appelée le rut, a lieu à l'automne. En janvier, les femelles gestantes peuvent encore montrer des signes de comportement liés à la gestation.

6. DÉPLACEMENTS : Les chevreuils peuvent être actifs pendant le jour, mais ils sont également connus pour être plus actifs au crépuscule et à l'aube. En janvier, il est possible de les observer tôt le matin ou en fin d'après-midi.

EMPREINTES





Connaissances naturalistes

TRAMÈTE BICOLORE



Le Tramète bicolor a une apparence distinctive avec ses couleurs vives. Le dessus de ses fructifications présente souvent des bandes concentriques de différentes teintes, allant du beige au brun, en passant par le vert et le bleu. Les fructifications ressemblent à des éventails ou à des écailles, et elles sont généralement plates.

1. HABITAT : On trouve le Tramète bicolor sur les souches d'arbres morts ou moribonds, les bûches et le bois en décomposition. Il peut également pousser sur des souches enterrées ou sur le bois enfoui dans le sol.

2. DISTRIBUTION : Ce champignon est répandu et peut être trouvé dans divers habitats, des forêts aux zones urbaines. Il est présent dans de nombreuses régions du monde.

3. RÔLE DANS LA NATURE : Le Tramète bicolor joue un rôle dans la décomposition du bois mort. En se nourrissant de la matière organique en décomposition, il contribue au recyclage des nutriments dans l'écosystème.

4. DURÉE DE VIE : Le Tramète bicolor est un champignon persistant qui peut rester en place pendant plusieurs mois, voire toute l'année selon les conditions météorologiques.

5. PROPRIÉTÉS MÉDICINALES : Certains composés présents dans le Tramète bicolor ont suscité l'intérêt pour leurs éventuelles propriétés médicinales. On lui attribue des propriétés immunomodulatrices et antioxydantes.

6. OBSERVATION EN HIVER : En hiver, les fructifications peuvent persister, même si elles peuvent sembler moins fraîches et colorées par temps froid. Il est important de noter que la cueillette de champignons sauvages nécessite une expertise approfondie en mycologie, car de nombreuses espèces peuvent être toxiques. Si vous souhaitez observer ou identifier des champignons comme le Tramète bicolor, il est recommandé de le faire avec l'aide d'un expert ou d'une guide mycologique expérimenté.



Connaissances naturalistes

CORNOUILLER SANGUIN



Le cornouiller sanguin (*Cornus sanguinea*) est un arbuste caduc originaire d'Europe. Les tiges rouges, souvent appelées "bois rouge", sont l'une des caractéristiques distinctives de cette plante.

1. CARACTÉRISTIQUES DU CORNOUILLER SANGUIN

: Le cornouiller sanguin est un arbuste à feuilles caduques qui peut atteindre une hauteur de 1 à 3 mètres. Il produit des feuilles opposées, ovales, vert foncé, qui virent au rouge à l'automne avant de tomber.

2. TIGES ROUGES : La caractéristique la plus distinctive du cornouiller sanguin est la couleur rouge à rouge pourpre de ses tiges en hiver.

Cette couleur est particulièrement visible après la chute des feuilles, créant un contraste frappant avec le paysage hivernal.

3. RAISON DE LA COULEUR ROUGE : La couleur rouge des tiges est due à la présence de pigments appelés anthocyanes. Les anthocyanes sont des pigments responsables des couleurs rouges, violettes et bleues dans de nombreuses plantes. La production d'anthocyanes est souvent influencée par des facteurs tels que la lumière du soleil, la température et les variations saisonnières. Les tiges qui sont exposées plus directement à la lumière du soleil ont tendance à développer une couleur plus intense.

Les tiges colorées aident à absorber la lumière du soleil, contribuant ainsi à réchauffer les parties internes de la plante pendant les mois froids.

4. UTILISATION DANS LES ARRANGEMENTS FLORAUX : Les tiges rouges du cornouiller sanguin peuvent également être coupées et utilisées dans des arrangements floraux intérieurs pour apporter une touche de couleur à la décoration de la maison pendant l'hiver.



Connaissances naturalistes

BOULEAU



Le bouleau est un genre d'arbres et d'arbustes appartenant à la famille des Betulaceae. Il existe plusieurs espèces de bouleaux réparties dans le monde entier, mais ils sont particulièrement répandus dans les régions tempérées et subarctiques de l'hémisphère nord.

1. CARACTÉRISTIQUES BOTANIQUES : Les bouleaux sont des arbres ou arbustes à feuilles caduques. Ils se distinguent souvent par leur écorce blanche à argentée, bien que certaines espèces aient une écorce de couleur plus sombre.

2. FEUILLAGE : Les feuilles des bouleaux sont généralement simples, alternes et dentées. Elles peuvent varier en forme d'une espèce à l'autre, mais elles sont souvent de forme triangulaire à ovale.

3. ÉCORCE : L'écorce des bouleaux est caractéristique avec son aspect qui fait penser à du papier. Elle a une tendance à se détacher en fines couches, créant des motifs distincts.

4. FLEURS ET FRUITS : Les bouleaux produisent des fleurs séparées selon le sexe sur le même arbre (plante monoïque).

Les chatons mâles pendent tandis que les chatons femelles sont plus dressés. Les fruits sont des samares, petites graines ailées souvent groupées dans des cônes.

5. ESPÈCES COMMUNES : Le bouleau blanc (*Betula pendula*) et le bouleau verruqueux (*Betula pubescens*) sont deux espèces couramment rencontrées en Europe. En Amérique du Nord, le bouleau à papier (*Betula papyrifera*) est répandu.

6. INTÉRÊT HIVERNAL : En hiver, le bouleau peut être remarquable avec ses tiges dénudées et son écorce distinctive, ajoutant une beauté particulière aux paysages hivernaux.



Connaissances naturalistes

AULNE



L'aulne, également connu sous le nom scientifique *Alnus*, est un genre d'arbres et d'arbustes appartenant à la famille des *Betulaceae*.

1• CARACTÉRISTIQUES BOTANIQUES : L'aulne est un arbre à feuilles caduques. Il se distingue par ses feuilles alternes, simples, dentées et souvent légèrement lobées.

2• ÉCORCE : L'écorce de l'aulne est généralement grise à brun foncé et peut être rugueuse.

3• FLEURS : Les fleurs de l'aulne sont des chatons, souvent de couleur rouge ou jaune, et apparaissent avant l'émergence des feuilles au printemps. L'aulne est une plante monoïque, ce qui signifie que les fleurs mâles et femelles se trouvent sur le même individu.

4• FRUITS : Les fruits de l'aulne sont des cônes appelés strobiles ou cônes d'aulne. Ces cônes sont généralement petits, coniques et souvent persistants sur l'arbre pendant une partie de l'hiver.

5• GRAINES : Les cônes d'aulne contiennent des graines qui sont libérées une fois que le cône a mûri. Les graines sont dotées de petites ailes, ce qui facilite leur dispersion par le vent.

6• HABITATS : Les aulnes sont souvent associés à des zones humides, tels que les bords de rivières, les marais et les zones humides. Certains types d'aulnes peuvent également être trouvés dans des zones forestières ouvertes.

7• ESPÈCES COMMUNES : En Europe, l'aulne commun (*Alnus glutinosa*) est répandu. En Amérique du Nord, l'aulne blanc (*Alnus incana*) est une espèce commune.



Connaissances naturalistes

BOURGEON



La formation des bourgeons sur les arbres est un processus qui se déroule généralement à l'automne, en préparation de l'hiver.

1. AUTOMNE : À mesure que les journées raccourcissent et que les températures commencent à baisser à l'approche de l'automne, les arbres entrent en période de préparation pour l'hiver.

C'est pendant cette période que les bourgeons commencent à se former sur les branches.

2. FORMATION DES BOURGEONS DE L'HIVER : Certains arbres, en particulier les espèces à feuilles caduques, développent des bourgeons spécifiques à l'hiver, également appelés bourgeons de l'hiver ou bourgeons dormants.

Ces bourgeons sont formés à partir des méristèmes, des tissus embryonnaires situés à l'extrémité des branches, et contiennent les futures structures telles que feuilles, fleurs et pousses.

3. PROTECTION CONTRE LE FROID : Les bourgeons de l'hiver sont entourés d'écailles protectrices qui les isolent du froid hivernal et préviennent les dommages causés par le gel.

4. PÉRIODE DE DORMANCE : Pendant l'hiver, la croissance des bourgeons est ralentie, et l'arbre entre dans un état de dormance végétative. Les mécanismes de protection, y compris la formation de bourgeons, aident les arbres à survivre aux conditions hivernales rigoureuses.

5. PRINTEMPS : Avec l'arrivée du printemps, les conditions météorologiques plus chaudes et l'augmentation de la durée de la journée déclenchent la reprise de la croissance des bourgeons. Les écailles protectrices s'ouvrent, et la croissance active des nouvelles pousses commence.

6. DÉVELOPPEMENT ACTIF : Les bourgeons se développent activement au printemps, donnant naissance à de nouvelles feuilles, fleurs et pousses.



Connaissances naturalistes

MAHONIA



Le Mahonia, également connu sous le nom de Mahonia aquifolium ou Mahonia à feuilles de houx, est un arbuste à feuilles persistantes qui est souvent remarquable pour sa floraison hivernale. Voici des informations sur le Mahonia en fleurs en janvier :

1. CARACTÉRISTIQUES DU MAHONIA : Le Mahonia est un arbuste ornemental apprécié pour son feuillage persistant et ses grappes de fleurs vives.

2. FLORAISON HIVERNALE : L'une des caractéristiques distinctives du Mahonia est sa capacité à produire des fleurs lumineuses pendant les mois d'hiver.

3. APPARENCE DES FLEURS : Les fleurs du Mahonia sont souvent jaunes et disposées en grappes dressées. Elles dégagent souvent un parfum agréable, ce qui peut être une caractéristique supplémentaire appréciée pendant les mois froids.

4. FEUILLAGE PERSISTANT : Le Mahonia conserve son feuillage vert foncé tout au long de l'année, offrant une présence constante dans le paysage même en hiver.





Pour acquérir
le Super-Pouvoir Flore !

Chasse aux trésors d'hiver

MATÉRIEL

- sacs en papier kraft pour chaque enfant
- crayons ou marqueurs
- étiquettes des éléments à trouver dans la nature à imprimer pour les minis explorateurs et explorateurs en herbe ou liste à imprimer pour les apprentis explorateurs



DÉROULEMENT

1. PRÉPARATION DES SACS

Donnez à chaque enfant un sac en papier kraft.

Avec les feutres ou les marqueurs, les enfants peuvent personnaliser leur sac tout en profitant des bienfaits de la nature (calme, apaisement, créativité).

2. LISTE DES TRÉSORS

Créez une liste simple d'objets liés à l'hiver que les enfants peuvent rechercher ou imprimez le document : pomme de pin, caillou, feuille de lierre, cônes d'aulne, tige rouge (cornouiller), un long bâton.

3. CHASSE AUX TRÉSORS

Expliquez aux enfants qu'ils doivent parcourir un certain espace (comme un coin du parc ou la cour de l'école) pour trouver les objets de la liste. Encouragez-les à observer la nature de près et à chercher des trésors avec enthousiasme.

4. COLLECTE DES TRÉSORS

Lorsqu'un enfant trouve un objet de la liste, il le met dans son sac et le barre sur sa liste. Chaque trésor trouvé est une petite victoire !

5. RETOUR ET PARTAGE

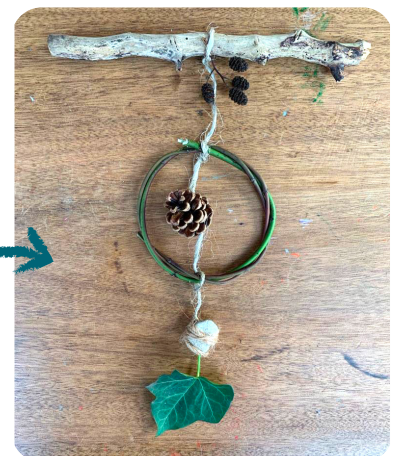
Une fois que tous les enfants ont collecté leurs trésors, rassemblez-vous et encouragez-les à partager ce qu'ils ont trouvé. C'est également l'occasion de discuter des caractéristiques des objets collectés.

6. RÉALISATION D'UN MOBILE

Invitez votre enfant à réaliser un mobile avec les éléments récoltés. Pour cela, donnez-lui de la ficelle et des ciseaux.

CONSEILS POUR L'ANIMATEUR

Faites preuve d'enthousiasme et d'encouragement tout au long de la chasse aux trésors. Favorisez l'observation et la découverte de la nature en posant des questions sur les objets trouvés.

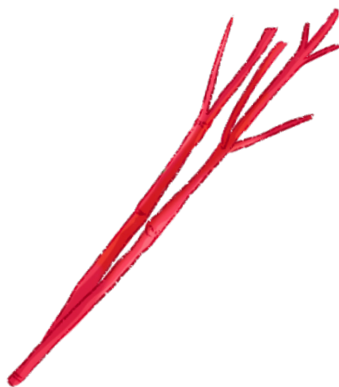
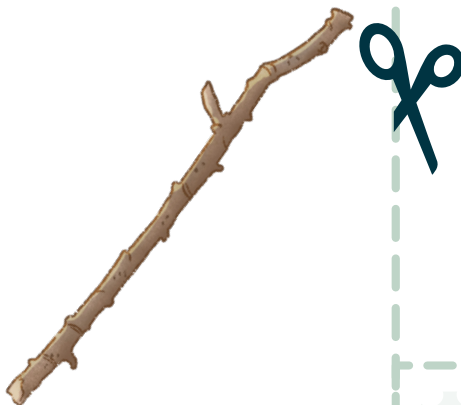




Liste des éléments à trouver

MINIS ET EXPLORATEURS EN HERBE


Découpez et collez chaque étiquette sur un sac en papier avant de commencer.



APPRENTIS EXPLORATEURS

Imprimez et découpez la liste des éléments.

ÉLÉMENTS

- | | | |
|--------------------------|--------------------------|---|
| <input type="checkbox"/> | pomme de pin |  |
| <input type="checkbox"/> | long bâton |  |
| <input type="checkbox"/> | caillou |  |
| <input type="checkbox"/> | feuille de lierre |  |
| <input type="checkbox"/> | cônes d'aulne |  |
| <input type="checkbox"/> | tige rouge (cornouiller) |  |





Pour acquérir
les Super-Pouvoirs Faune et Flore !

Trésors de janvier

Imprimez et plastifiez la roue du jeu avant votre sortie. Chaque image représente un trésor de la nature typique du mois de janvier. Munissez-vous de pinces à linge et fixez-les à la roue par un fil. Lors de votre balade, les enfants auront pour mission de repérer les trésors illustrés sur la roue dans leur environnement. Une fois un trésor trouvé, ils devront attacher une pince à linge à l'image correspondante.



CHERCHE ET TROUVE

www.seveillernaturellement.fr

Cette activité interactive encourage l'observation, la concentration et la connexion avec la nature en stimulant le sens de la découverte des enfants. Prêt à relever le défi et à découvrir les trésors cachés de la nature en décembre ? Que l'aventure commence !



Pour acquérir
le Super-Pouvoir Génie Naturel !

Bibliothèque des minis aventuriers



LE FEU

Collection Le monde autour de moi -
Cécile Roumiguère, Marion Duval - Seuil
Jeunesse
Pour les 0-3 ans

Voici un album qui fait partie d'une collection de quatre albums cartonnés pensés spécialement pour les petites mains, regorgeants de poésie qui invite notre petit à se connecter au monde et ses quatre éléments : feu, air, eau, terre. Sur chaque

double-page se succèdent des illustrations et courts textes qui font appel aux sens et à la multiplicité des points de vue. L'enfant dans son environnement familial, avec ses parents, dans une situation de la vie courante, et en face, une ouverture au Monde.

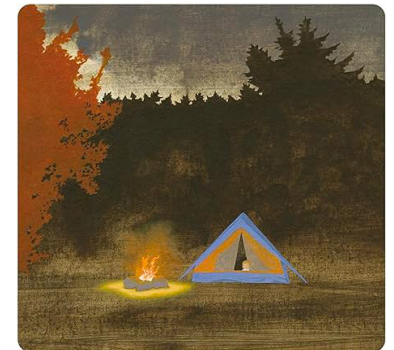
Dans celui qui nous intéresse aujourd'hui particulièrement, le jeune lecteur se réchauffera au coin d'un feu à la lecture, pourra admirer toutes les couleurs du feu, en découvrir les usages autour de lui, en explorer toute la beauté comme les frayeurs. Allumettes, cheminée, bougies, feu de nuit en forêt, flammes dansantes, crépitement...

Ici tout enchante, porté par des illustrations poétiques et sensibles.

Parfois,
je vois briller le feu.



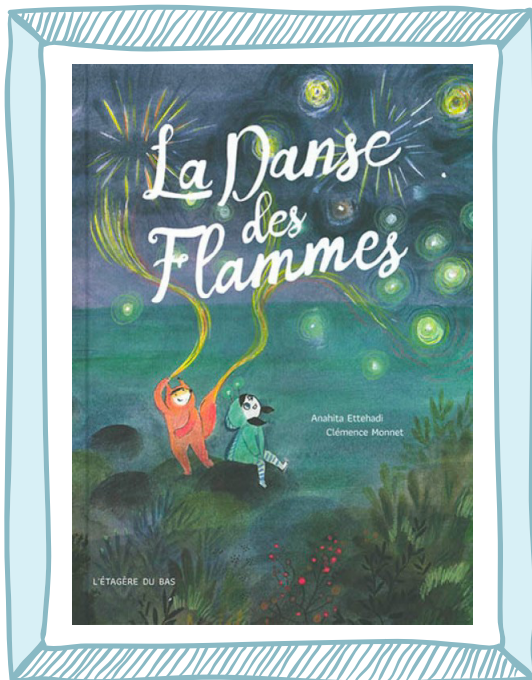
Le feu de l'allumette crépite et fait un éclair doré.



C'est allumé !



Bibliothèque des aventuriers en herbe



LA DANSE DES FLAMMES

Anahita Ettehad , Clémence Monnet -
L'Étagère du Bas

À partir de 5 ans

C'est un album singulier, plein de poésie et de lumière, qui vous transportera loin, très loin, au cœur de la Forêt. On y dit que vivent là des sorciers aux cheveux roux comme le feu. On y dit que des Flammes s'échappent de leurs mains et on y dit même qu'ils sont à l'origine des incendies qui ont ravagé le Pays. Personne au village n'ose donc s'approcher d'eux. C'est pourtant une toute autre existence que mènent Braise et Incendie, un couple paisible et leur renardeau Flamme.

Ensemble, cette famille partage un secret, loin des regards des villageois, bien éloigné des rumeurs. Ils savent faire danser les flammes... Ici, le feu est Magie, sacré, précieux. Et lorsque Flamme vient en aide à une petite villageoise, deux univers bien différents vont se rencontrer et apprendre à se faire mutuellement confiance.

Un bel album sur les préjugés, l'amitié, pour apprendre à vivre ensemble.



Aucun, ni sanglot, il dormait sereinement contre le cou de sa mère. Son pelage cuiré rappelait un feu de joie. La couleur était si vive, si flamboyante, qu'ils l'appelaient Flamme. La surprise l'eût finalement placé au bonheur.



Flamme lança un éclat. Son dard les aig.
Ses parents ne tradèrent pas à les redresser. Les yeux ébène
de l'ogre se mirent à briller. Flamme fit alors apparaître un étrange
feu à l'efface qui se mit à tournoyer tout autour de sa protégée
comme un essaim de lucioles. La fillette applaudit. De ses minces
doigts, elle tenta d'attraper les flammèches tournoyantes, oubliant
sa chevelure endormie. Elle sait maintenant aux éclats.



Bibliothèque des apprentis aventuriers



LE LIVRE DU FEU

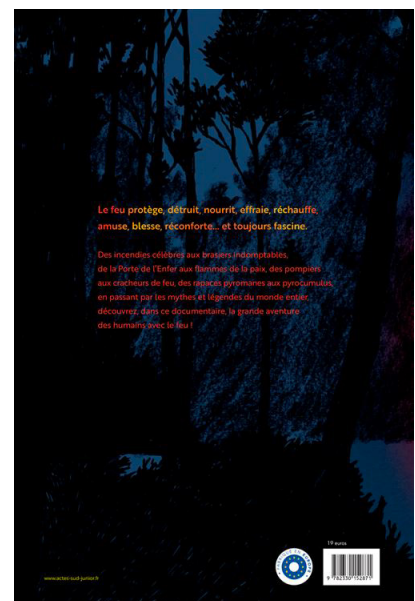
Cécile Benoist Christophe Merlin - Actes
Sud Jeunesse
À partir de 9 ans

Le livre pour absolument tout savoir sur le Feu ! C'est un sublime documentaire, très complet, qui nous raconte sous toutes ses formes l'histoire des hommes et du feu. Unique en son genre, il est le premier à explorer toutes les richesses du feu. Ici, se mêlent volets historiques, culturels, mythologiques, physiques. Ici, on croise des légendes, comme celle de Prométhée, ou d'autres moins célèbres mais tout aussi brûlantes.

Ici, on plonge aux côtés des hommes préhistoriques dans leur découverte du feu. Ici, on évoque les incendies célèbres, accidentels ou non. Ici, on parle bien sûr des pompiers, de leurs machines toujours plus spectaculaires, du sauvetage des animaux lors des grands incendies. Ici, on parle du Feu qui soigne, du Feu qui effraie, du Feu qui réunit.

Les textes sont à la fois concis et abordables, très documentés. Ils sont portés par des illustrations pleines de chaleur.

Un bel ouvrage à offrir à tous nos curieux en herbe, dans lequel les adultes découvriront énormément d'informations également.





Merci de votre confiance dans l'aventure 1 Heure Dehors !



S'éveiller
naturellement

©2024, S'éveiller Naturellement, tous droits réservés.